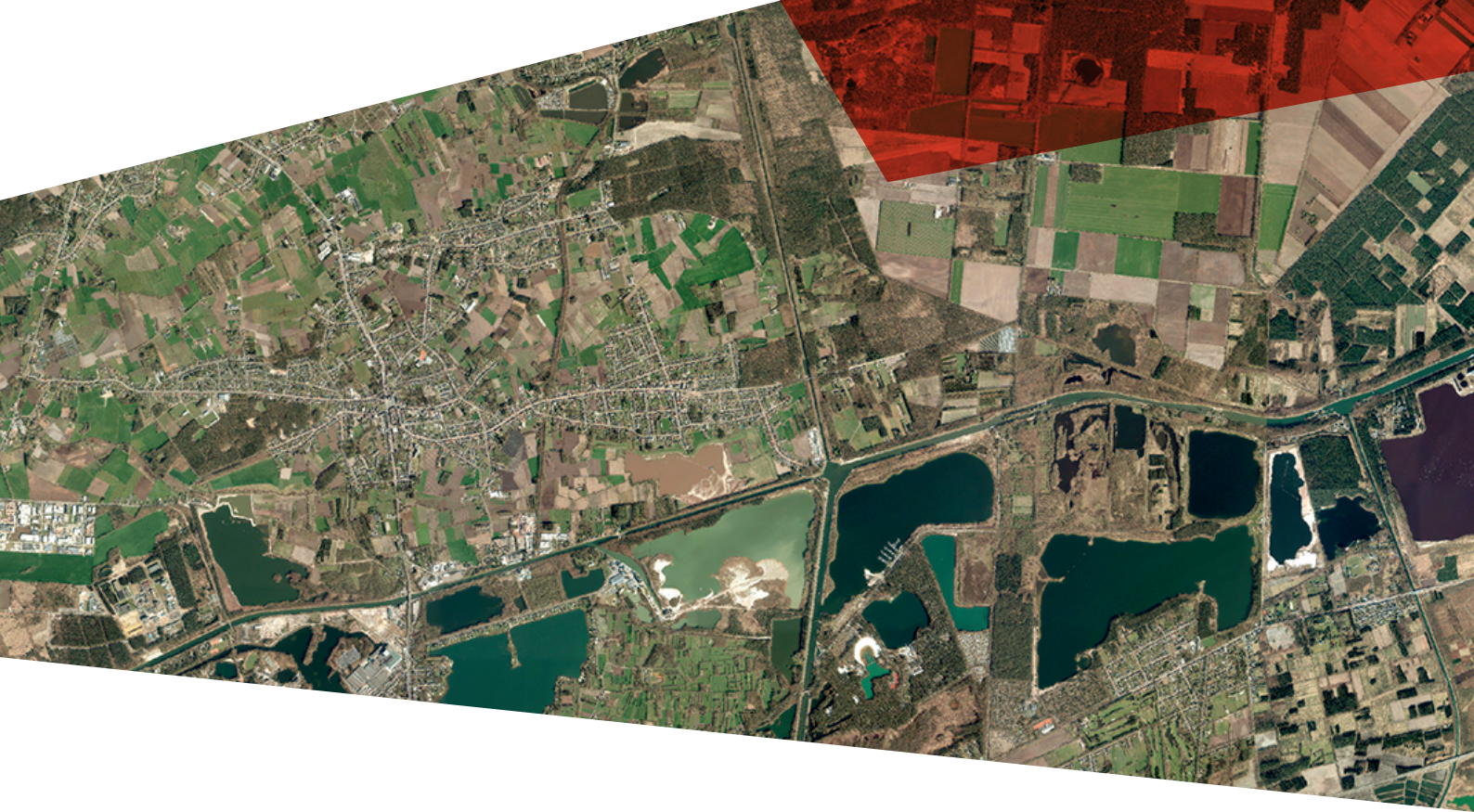




Provincie  
Antwerpen

PROVINCIAAL RUIMTELIJK  
UITVOERINGSPLAN

DIENT RUIMTELIJKE PLANNING  
Departement Ruimte, Erfgoed en Mobiliteit



## PRUP Kempense Meren II te Mol en Dessel

Procesnota

Nummer	Datum	Versie
V7	7/11/2023	ontwerp PRUP

## Colofon



### **Opdrachtgever:**

Provincie Antwerpen  
Dienst Ruimtelijke Planning  
Koningin Elisabethlei 22, 2018 Antwerpen  
tel.: 03 240 66 23



### **Opdrachthouder:**

Sweco Belgium NV<sup>1</sup>  
Posthofbrug 2-4, bus 1  
2600 Antwerpen  
tel: 02 383 06 40

## Planteam

- Initiatiefnemer: provincie Antwerpen - Dienst Ruimtelijke Planning
- Ruimtelijk planner: Peter Peeters
- Departement Omgeving – team MER
- Adviesbureau Sweco Belgium m.i.v. plan-MER coördinator
- Diensten van de gouverneur

---

<sup>1</sup> Op 1 januari 2018 nam Sweco Belgium projecten en medewerkers van Haskoning DHV Belgium over.

---

## Versiebeheer

<b>Nummer</b>	<b>Datum</b>	<b>Versie</b>
V1	24-08-2017	publieke raadpleging startnota
V2	23-04-2018	publicatie scopingnota
V3	Mei 2019	Gewijzigde planbeschrijving en scopingnota 2
V4	Sept 2020	Openbaar onderzoek ontwerp inrichtingsnota
V5	Okt 2021	Machtiging Vlaamse Regering ontwerp inrichtingsnota
V6	Dec 2022	Publicatie scopingnota 3
V7	Nov 2023	Openbaar onderzoek ontwerp-RUP met ontwerp plan-MER, ontwerp inrichtingsnota en grondruilplan

---



## Inhoud

0.	Voorwoord .....	6
1.	Inleiding .....	7
2.	Situering planinitiatief .....	11
2.1.	Probleemstelling en doelstellingen .....	11
2.2.	Afbakening gebied.....	11
2.3.	Krachtlijnen planinitiatief.....	16
3.	Procesverloop planningsproces en beslissingen voorafgaand aan het planningsproces Kempense Meren II .....	18
3.1.	Relatie met afbakening gebieden natuurlijke en agrarische structuur (AGNAS) .....	20
3.2.	Relatie met proces opmaak Europese natuurdoelen voor het habitat- en vogelrichtlijngebied .....	21
3.3.	Kaderplan Kempense Meren .....	23
3.4.	Ruimtelijke uitvoeringsplannen in uitvoering van kaderplan .....	23
3.5.	Planningsproces provinciaal ruimtelijk uitvoeringsplan (PRUP) Kempense Meren I ..	25
3.6.	Coördinatieopdracht gouverneur .....	29
3.7.	Voortraject doorstart planningsproces.....	30
4.	Verloop planningsproces .....	31
4.1.	Provinciaal ruimtelijk uitvoeringsplan (PRUP) .....	35
4.2.	Plan-milieueffectrapportage (plan-MER) .....	36
4.3.	Landbouweffecten, flankerende maatregelen en landinrichting .....	37
4.4.	Procedurestappen geïntegreerd planningsproces .....	41
5.	Overleg, communicatie en participatietraject .....	44
5.1.	Actoren .....	44
5.2.	Overlegstructuur .....	46
5.3.	Communicatie en participatie per fase .....	51
6.	Participatie en communicatie van de voorbije fasen en het openbaar onderzoek van de ontwerp inrichtingsnota .....	55
6.1.	Informatie- en participatiemoment van de startnota, procesnota en nota landbouw	55
6.2.	Raadpleging en adviesvraag .....	55
6.3.	Opmaak van de scopingnota .....	56
6.4.	Opmaak van een aangepaste scopingnota .....	57
6.5.	Opmaak voorontwerp RUP en ontwerp effectenrapporten .....	58
6.6.	Openbaar onderzoek ontwerp inrichtingsnota .....	59
6.7.	Grondruilplan.....	60
6.8.	Openbaar onderzoek ontwerp PRUP inclusief ontwerp plan-MER en ontwerp inrichtingsnota en grondruilplan .....	61
7.	Vervolgstappen na het openbaar onderzoek .....	64



## 0. Voorwoord

---

De Kempense Meren is de ruime regio rond de ontginningsplassen van wit zand in het oosten van de provincie Antwerpen. Het is het tweede belangrijkste toeristische gebied in de provincie na de stad Antwerpen.

De aaneengesloten open en groene gebieden op delen van de gemeenten Retie, Dessel, Mol en Balen behoren tot het kaderplan Kempense Meren in uitvoering van het Ruimtelijk Structuurplan Provincie Antwerpen (RSPA). Dit gebied heeft vandaag al heel wat sterke toeristische troeven. Naast overnachtingsmogelijkheden, zoals Sunparks Kempense Meren, Europarcs Resort de Kempen en het provinciaal domein Zilvermeer te Mol, worden toeristen ook aangetrokken door de mooie aangesloten natuur en open landbouwgebieden. De provincie wil deze sterke aantrekkingspunten behouden en nog verder versterken.

Voor de verschillende bestaande en toekomstige waterplassen werd, in uitvoering van het RSPA, een toekomstige visie uitgewerkt in een kaderplan Kempense Meren. Bij sommige plassen is de natuurfunctie van voornaam belang, bij anderen kan de waterrecreatie nog verder versterkt worden. Bij alle projecten wordt er vanuit toerisme en recreatie naar een evenwicht gestreefd met natuur, bos, landschap, landbouw en ontginningen.

Om uitvoering te geven aan meerdere doelstellingen van het RSPA wordt een planningsinitiatief genomen door de provincie Antwerpen. Voor de opmaak van het provinciaal ruimtelijk uitvoeringsplan (RUP) wordt een geïntegreerd planningsproces doorlopen.

Voor u ligt de procesnota voor dit planningsinitiatief voor Kempense Meren II. Het is de zevende versie van de procesnota. De procesnota werd aangevuld naar aanleiding van het openbaar onderzoek over het ontwerp PRUP, de ontwerp inrichtingsnota en het grondruilplan.

Om de leesbaarheid te vergroten werd de detailinformatie over de communicatie en participatie van de vorige fasen uit deze nota verwijderd. De vorige procesnota's blijven raadpleegbaar op internet

[www.provincieantwerpen.be](http://www.provincieantwerpen.be) (zoek op PRUP Kempense Meren II)

Voor meer informatie over het planningsproces kan u terecht bij:

Provincie Antwerpen  
Dienst Ruimtelijke planning  
Elisabethlei 22  
2018 Antwerpen

T 03 240 66 23

[www.provincieantwerpen.be](http://www.provincieantwerpen.be)

(zoek op PRUP Kempense Meren II)

## 1. Inleiding

---

Het traject voor elk planningsproces tot opmaak van een ruimtelijk uitvoeringsplan (RUP) is maatwerk en een continu proces.

Omwille van de complexiteit van het gebied Kempense Meren en de diverse ruimtelijke claims, is een geïntegreerde besluitvorming aangewezen waarin de diverse belangen, mogelijkheden en doelstellingen in het gebied optimaal kunnen worden afgewogen en die resulteert in een uitvoerbaar geheel aan instrumenten. De procedure moet leiden tot de vaststelling van een provinciaal ruimtelijk uitvoeringsplan (PRUP), gekoppeld aan een inrichtingsnota en een grondruilplan. De plan-milieueffectenrapportage maakt een geïntegreerd deel uit van deze procedure.

De volledige procedure verloopt in zes fasen die resulteren in de volgende documenten:

1. Startnota
2. Scopingnota
3. Voorontwerp PRUP, incl. voorontwerp inrichtingsnota en ontwerp plan-MER
4. Ontwerp inrichtingsnota
5. Ontwerp PRUP, incl. ontwerp inrichtingsnota, grondruilplan en ontwerp plan-MER
6. Definitief PRUP, incl. inrichtingsnota, grondruilplan en plan-MER

Daarnaast wordt het planningsproces tijdens de volledige looptijd beschreven en geactualiseerd in een informatieve procesnota, waarvan de zevende versie nu voor u ligt. Het is een evolutief document dat tijdens het proces op regelmatige tijdstippen geactualiseerd kan worden. Ten allen tijde is de meest recente versie van de procesnota raadpleegbaar voor het publiek op de volgende website: [www.provincieantwerpen.be](http://www.provincieantwerpen.be) (zoek op PRUP Kempense Meren II)

De procesnota is een nota die het volledige planningsproces in hoofdlijnen omschrijft, zowel hoe het proces wordt gepland, als hoe het effectief is uitgevoerd. Het is een evolutief document. Het omvat onder andere: de verschillende (te) doorlopen processtappen; de lijst van de betrokken actoren, (advies)instanties, andere stakeholders, (formele) deskundigen; de wijze van communicatie en van participatie; de wijze waarop wordt omgegaan met de resultaten van de participatie en het verwachte besluitvormingsproces voor het voorziene plan. Deze procesnota blijft 'open' en kan in de loop van het planningsproces aangevuld worden met gewijzigde of nieuwe processtappen, stakeholders, tussentijdse beslissingen, participatiemomenten, ...

De procesnota wordt op dezelfde wijze als de overige documenten aan het publiek kenbaar gemaakt, alsook telkens er aanvullingen en wijzigingen zijn aan de procesnota. Het is een informatief document en fungeert eveneens als een soort verslaggeving van het planningsproces.

## **Startnota**

De eerste formele stap in de procedure voor het voorgenomen ruimtelijk uitvoeringsplan (RUP) Kempense Meren II is de opmaak en het publiek maken van de procesnota en de startnota. De startnota is een document om de bevolking en adviesinstanties te informeren over en te laten participeren aan het geïntegreerd planningsproces. De startnota bevat informatie over de context, doelstelling, reikwijdte, detailleringsgraad en voorziene planonderdelen van het voorgenomen plan en een eerste aanzet voor mogelijke alternatieven. De startnota geeft ook al aan welke effectonderzoeken noodzakelijk geacht worden.

De startnota werd ter raadpleging en advies voorgelegd aan het publiek en verschillende adviesinstanties. Deze startnota is op de website van de provincie raadpleegbaar.

## **Scopingnota**

Op basis van de verkregen adviezen en inspraakreacties tijdens de raadpleging wordt een scopingnota opgemaakt en raadpleegbaar gemaakt. Hierin wordt de scope van het verdere onderzoek bepaald. Naar aanleiding van gewijzigde planbeschrijving werd in het voorjaar 2019 een nieuwe scopingnota en bijhorende procesnota opgemaakt. Bij het verdere verloop van het planproces kwamen planwijzigingen en actualisaties naar voren vanuit antwoorden op de adviezen op de plenaire vergadering, de opmaak van de ontwerp inrichtingsnota, de opmaak van het grondruilplan en de milderende maatregelen uit het voorontwerp van plan-MER. Daarom werd in december 2022 een nieuwe scopingnota en bijhorende procesnota gepubliceerd.

Volgens Art. 2.2.4 §3 5de lid van het VCRO kan de scopingnota tijdens het geïntegreerde planningsproces aangevuld worden. De nota wordt op dezelfde wijze gepubliceerd als de oorspronkelijke scopingnota.

## **Voorontwerp PRUP inclusief voorontwerp inrichtingsnota en ontwerp plan-MER**

Samen met het voorontwerp PRUP dient ook een uitgewerkt ontwerp van plan-MER en voorontwerp van inrichtingsnota voor te liggen. De nota landbouw wordt, op basis van de voortgang van het planningsproces, tevens verder uitgewerkt en omgevormd naar een ontwerp van inrichtingsnota. Deze documenten worden voorgelegd aan een plenaire vergadering. Gemeenten en overheidsinstanties kunnen hun advies geven op de betrokken documenten.

## **Ontwerp inrichtingsnota**

De inrichtingsnota kan worden beschouwd als een bijkomend onderdeel van het planningsproces op vlak van uitvoering en realisatie van de achterliggende visie van het PRUP op terrein. De inrichtingsnota heeft namelijk als doel instrumenten te ontsluiten die door de initiatiefnemer (of partners) kunnen worden ingezet om het deelplan 'Landbouw- en natuurgebieden Mol Postel Zuid' van het PRUP Kempense Meren II te realiseren.

In het processchema werd een nieuwe processtap toegevoegd met name de goedkeuring van de inrichtingsnota. Een logische opvolging van procedurestappen is dat eerst de inrichtingsnota is goedgekeurd. Alle mogelijke in te zetten instrumenten, geselecteerd op basis van een aantal criteria, een uitvoeringsprogramma en een financieringsplan, zijn dan goedgekeurd.

Deze ontwerp inrichtingsnota werd voorgelegd aan het publiek tijdens een openbaar onderzoek. Vervolgens werden de bezwaren en adviezen door de deputatie verwerkt en

werd de ontwerp inrichtingsnota ter goedkeuring voorgelegd aan de VLM. Na de goedkeuring werd de ontwerp inrichtingsnota door de VLM aan de Vlaamse Regering bezorgd. De Vlaamse Regering besliste op 10 september 2021 tot het verlenen van de machtiging om de instrumenten herverkaveling uit kracht van wet met planologische ruil (nu: herverkaveling uit kracht van wet die gekoppeld is aan een ruimtelijk uitvoeringsplan) en inrichtingswerken uit kracht van wet toe te passen.

Hoofdstuk 4 bevat meer informatie over het hele planningsproces.

### **Grondruilplan**

Conform artikel 2.1.63 van het decreet landinrichting bepaalt de instantie die instaat voor de opmaak van een ruimtelijk uitvoeringsplan (ter uitvoering van de Vlaamse Codex Ruimtelijke Ordening van 15 mei 2009), het gebied binnen het plangebied van het ruimtelijk uitvoeringsplan dat in aanmerking komt voor een herverkaveling uit kracht van wet die gekoppeld is aan een ruimtelijk uitvoeringsplan. Voor datzelfde gebied stelde de Landcommissie Antwerpen het blok en de lijst van vroegere percelen en van rechthebbenden in het kader van de herverkaveling uit kracht van wet die gekoppeld is aan een ruimtelijk uitvoeringsplan i.f.v. het PRUP Kempense Meren II definitief vast op 19 november 2021.

Om de aanpassing van eigenaars en gebruikers uit kracht van wet te realiseren dient men voor de percelen die binnen het blok liggen een grondruilplan op te maken. Het grondruilplan moet gelijktijdig met het provinciaal ruimtelijk uitvoeringsplan Kempense Meren II opgemaakt worden en dient tegelijkertijd met het ruimtelijk uitvoeringsplan onderworpen aan de procedureregels voor het opmaken van dat ruimtelijk uitvoeringsplan, zoals vermeld in de Vlaamse Codex Ruimtelijke Ordening van 15 mei 2009.

Voor de opmaak van het grondruilplan wordt een beroep gedaan op de Landcommissie Antwerpen. De Vlaamse Landmaatschappij neemt het uitvoerend secretariaat van de Landcommissie Antwerpen waar.

De Landcommissie Antwerpen moet conform het vooropgestelde proces en conform artikel 2.1.65 de plannen en lijsten van het grondruilplan opmaken, nl.

- de inbreng= de toestand vóór de herverkaveling met planologische ruil
- de toedeling = de toestand ná de herverkaveling met planologische ruil
- de bijhorende financiële regeling en voorwaarden onder- of overbedeling.

### **Voorlopige vaststelling ontwerp RUP**

Een grondruilplan wordt opgemaakt als uitvoering van de inrichtingsnota.

Nadat het voorontwerp PRUP, en effectbeoordelingen door het planteam worden afgewerkt op basis van het afgelegde planningsproces, de adviezen van adviesinstanties en/of resultaten van de plenaire vergadering, wordt dit voorgelegd aan de provincieraad om het ontwerp PRUP inclusief ontwerp plan-MER, ontwerp inrichtingsnota, en grondruilplan voorlopig vast te stellen.

### **Openbaar onderzoek ontwerp RUP**

Het voorlopig vastgestelde ontwerp PRUP en de bijhorende ontwerp effectbeoordelingen, ontwerp inrichtingsnota en het grondruilplan zijn voorwerp van een openbaar onderzoek. Het openbaar onderzoek heeft als doel het betrokken publiek de mogelijkheid te geven zich te kunnen uitspreken over het voorliggende ontwerp PRUP inclusief de bijhorende ontwerp effectbeoordelingen, ontwerp inrichtingsnota en het grondruilplan. Het openbaar onderzoek duurt 60 dagen. De resultaten van het openbaar onderzoek (adviezen, opmerkingen en bezwaren) worden verwerkt door de provinciale commissie voor ruimtelijke ordening (PROCORO). Het planteam zal moeten nagaan in hoeverre er op basis van de resultaten van



het openbaar onderzoek wijzigingen aan zowel het RUP als de uitgevoerde effectbeoordelingen noodzakelijk zijn.

### **Leeswijzer**

Het voorgenomen planinitiatief wordt op beknopte wijze geduid in hoofdstuk 2. Hierbij wordt stilgestaan bij de aanleiding, doelstellingen en krachtlijnen van het plan en de afbakening van het gebied. Een uitgebreide toelichting is terug te vinden in de scopingnota.

Gezien dit planningsproces al langere tijd loopt, wordt in hoofdstuk 3 toelichting gegeven bij het procesverloop voorafgaand aan het planningsproces Kempense Meren II. Er wordt ingegaan op specifieke beleidsdoelstellingen en beslissingen die de uitgangspunten en doelstellingen van het plan onderbouwen. Specifiek wordt aangehaald dat in het verleden al een landbouweffectenrapport (LER) en een goedgekeurd planmilieueffectenrapport (plan-MER) werd opgemaakt in functie van het voorgenomen ruimtelijk uitvoeringsplan (RUP) Kempense Meren I. Nadat het voorgenomen ruimtelijk uitvoeringsplan (RUP) in voorontwerpfase in 2013 werd stopgezet, loopt sindsdien een coördinatieopdracht vanuit de gouverneur.

In 2017 was het planningsproces klaar voor een volgende stap, met name de doorstart voor de opmaak van een provinciaal ruimtelijk uitvoeringsplan. In hoofdstuk 4 wordt het verloop van het planningsproces en de specifieke onderzoeken/onderdelen, zoals het provinciaal ruimtelijk uitvoeringsplan, het plan-MER en de opmaak van een 'inrichtingsnota', toegelicht.

In hoofdstuk 5 gaan we in op het overleg, de communicatie en het participatietraject met de betrokken actoren zoals dat voorzien wordt in het volledige proces.

Hoofdstuk 6 gaat in op de participatie en communicatie van de voorbije fasen in het planningsproces.

Tenslotte worden in hoofdstuk 7 de eerstvolgende stappen in het proces en de procedure opgelijst met specifieke aandacht voor mogelijkheden tot inspraak en participatie.

## **2. Situering planinitiatief**

---

### **2.1. Probleemstelling en doelstellingen**

Het planinitiatief provinciaal ruimtelijke uitvoeringsplan (PRUP) Kempense Meren II vormt een deel van de uitvoering van het Provinciaal Ruimtelijk Structuurplan Antwerpen (RSPA), zoals verder uitgewerkt in het kaderplan Kempense Meren. In het kaderplan heeft de provincie samen met alle betrokken actoren een gebiedsgerichte visie uitgewerkt vanuit het aspect toerisme rekening houdend met meerdere beleidsvelden (natuur, ontginningen, landbouw,...).

Het Zilvermeer vormt samen met Sunparks, Europarcs Resort de Kempen en het Zilverstrand de toeristisch-recreatieve hoofdpoot van de regio Kempense Meren. Het Zilvermeer alleen staat jaarlijks in voor ca. 200.000 bezoekers tijdens het toeristisch seizoen (april t.e.m. september) en is hierdoor één van de vier belangrijkste toeristisch-recreatieve terreinen van de provincie Antwerpen. Daarnaast is het Zilvermeer het 5de grootste openluchtrecreatief terrein van Vlaanderen, dat door zijn aanbod aan zwem- en watersportactiviteiten een volwaardig alternatief vormt voor de kust. Het wegvallen van het Zilvermeer zou dan ook een belangrijke impact hebben op de toeristisch-recreatieve ontwikkeling van de regio.

Ondanks de gewestplanbestemming 'recreatiegebied', is het domein Zilvermeer ten zuiden van de Zilvermeerlaan volgens het gewestplan nog steeds bestemd als uitbreidingen voor ontginningsgebied. Het domein is momenteel in eigendom van de ontginningssector, zodat het mogelijk, na doorlopen van de geëigende procedures, zou kunnen worden aangesneden voor ontginning indien de grondreserves in de andere ontginningsgebieden uitgeput zijn. Om dit probleem op te lossen wenst de provincie de ontginningsbestemming op het Zilvermeer op te heffen en binnen de regio een planologische compensatie door te voeren zodat de oppervlakte met bestemming ontginningsgebied, behouden blijft.

Tegelijk is er de mogelijkheid om omliggende gebieden, doelstellingen en potenties in het planningsproces mee te nemen en om het juridische kader in overeenstemming te brengen met het hogere beleidskader. Het ontginningsgebied in het naastgelegen kleinschalige landschap Schansheide kan ook verplaatst worden om de kwaliteiten van dat gebied te vrijwaren. De vervangende gebieden voor ontginning worden gezocht in Postel Zuid. Postel Zuid omvat ook herbevestigd agrarisch gebied, habitat- en Vogelrichtlijngebied. In dat gebied vraagt de realisatie van de Europese natuurdoelen in naastgelegen delen van Habitatrichtlijngebied om een betere ruimtelijke ordening van landbouw en natuur met noodzakelijke bestemmingswijzigingen.

Daarnaast heeft Pidpa gevraagd om de bestemming van haar bestaande installaties nabij Schansheide in overeenstemming te brengen met hun functie.

Meer concrete informatie vindt u terug in de inhoudelijke formele nota's van de planningsprocedure: in eerste fase de startnota, in volgende fase de scopingnota, de effectbeoordelingen en het ruimtelijk uitvoeringsplan (RUP). Het procesverloop voorafgaand aan het planningsproces Kempense Meren II en de relatie met specifieke planningsprocessen en beleidsbeslissingen vindt u in het volgende hoofdstuk terug. De reeds doorlopen stappen binnen het voorliggend planningsproces zelf vindt u terug in hoofdstuk 6.

### **2.2. Afbakening gebied**

De verschillende plandoelstellingen zijn ruimtelijk te herleiden tot drie onderdelen die elk de basis vormen voor de opmaak van een deel-RUP of een onderscheiden deel binnen één RUP, zijnde de hoofdboort, Schansheide en Mol-Postel Zuid.

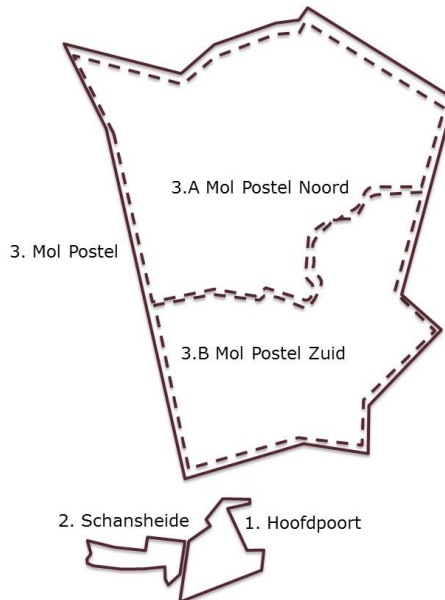
Elk van de drie onderdelen heeft heel concreet afgelijnde plangebieden waarbinnen het plan de bestemming, specifieke voorschriften of de huidige invulling op het terrein wil wijzigen. In Mol Postel Zuid is bovendien een onderzoeksruimte afgebakend (zie onder). Dit aangezien tijdens het planningsproces mogelijk nog andere ruimtelijke puzzelstukken worden aangebracht dan degene die nu als plangebied worden voorgesteld. Bovendien is in die onderzoeksruimte in het kader van de inrichtingsnota vrijwel zeker de inzet van instrumenten voor flankerend landbouwbeleid aan de orde.

Gezien de specificiteit van de bestemmingen wordt de onderzoeksruimte Mol-Postel Zuid opgedeeld in 2 deel-PRUP's. Het betreft:

- Deelplan Vervangende ontginningsgebieden: Naast de zones voor ontginning bevat dit deelplan ook de leidingstraat.
- Deelplan Landbouw- en natuurgebieden Mol Postel Zuid. Dit deelplan bevat de herbestemmingen naar natuur in en nabij de onderdelen van deelgebied 6 van het SBZ-H en het flankerend beleid in het gebied voor landbouw.

Dit betekent dat er 4 deelRUP's opgemaakt worden.

Voor Mol-Postel noord wordt een gewestelijk ruimtelijk uitvoeringsplan (GRUP) opgemaakt. Deze zone is niet opgenomen in het voorgenomen planinitiatief provinciaal RUP (PRUP) Kempense Meren II.

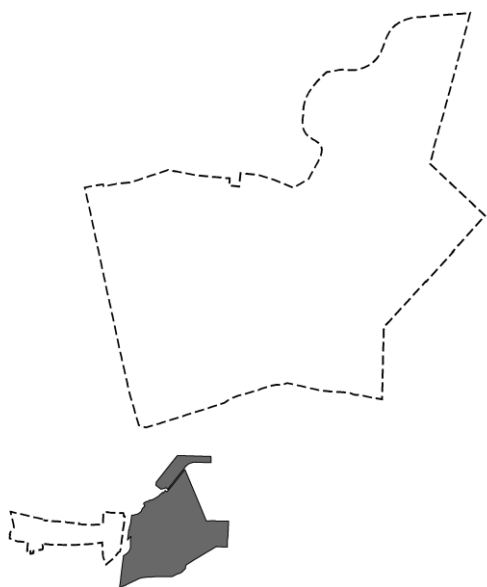


## HOOFDPOORT

Het deelplan Hoofdboort bevat het Zilvermeer en het deel tussen Zilvermeerlaan en Kanaalplas. Volgens het gewestplan is het Zilvermeer bestemd als een reservegebied voor ontginningen. Een deel van het PRUP Kanaalplas (ten noorden van de Zilvermeerlaan) - de koophaven (ambachtelijke zone), de parking en de jachthaven - wordt meegenomen in het deelplan en herbestemd tot recreatiegebied.

Doelstellingen deelplan:

- Vrijwaren van de recreatiefunctie van het Zilvermeer als toeristisch-recreatieve hoofdboort voor de regio Kempense Meren door het opheffen van de bestemming ontginningsgebied.
- Versterking van de toeristisch recreatieve functie.
- Realiseren van natuurverweving (volgens hoger beleidsplan afbakening van agrarische en

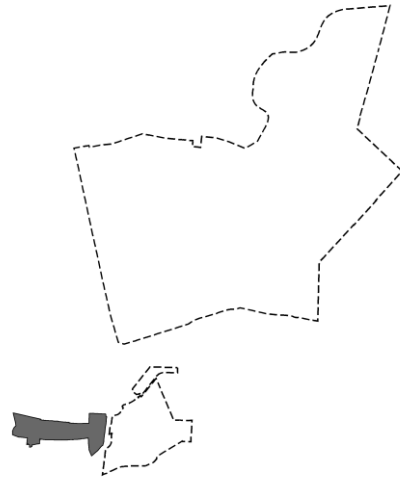


natuurlijke structuur).

## SCHANSHEIDE

Het tweede onderdeel bevat het gebied Schansheide. In dit onderdeel worden volgende doelstellingen gerealiseerd:

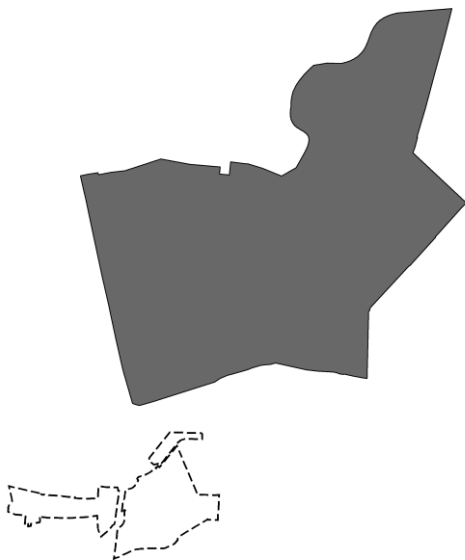
- Opheffen van de bestemming als ontginningsgebied.
- Behoud van de natuur- en landschapsfunctie. Behoud van de kleinschalige landbouwpercelen.
- Vrijwaren van de grondwaterwinnings- en drinkwaterproductiefunctie.



## MOL POSTEL-ZUID

Het onderdeel Mol Postel Zuid ligt in het zuiden van deelgemeente Postel. Ze omvat het landbouwgebied tussen den Diel en Luyksgestelse Heide (herbevestigd agrarisch gebied - HAG) met de bosranden errond en drie deelzones van het Habitatrichtlijngebied (SBZ-H). Mol Postel-Zuid ligt bijna helemaal in vogelrichtlijngebied. Mol Postel Zuid heeft volgende plandoelstellingen:

- Aanduiden van een vervangend ontginningsgebied voor Zilvermeer en Schansheide
  - Overdruk voor leidingstraat tussen beide vervangende ontginningsgebieden en de zandverwerkingsfabriek te Dessel. Ook de bestaande zandwatertransportleidingen naar de zandwerkingsfabriek te Dessel worden meegenomen.
  - Verschuiven van bestemmingen/puzzelstukken voor natuur en landbouw
- Aanduiden van bestemmingen natuur voor het realiseren van Europese natuurdoelen (Natura 2000)
  - Aanduiden van bestemmingen landbouw in functie van flankerende maatregelen voor aanwezige landbouwbedrijven
  - Aanduiden van gebieden (percelen) uit de inrichtingsnota en het grondruilplan voor de toepassing van herverkaveling uit kracht van wet die gekoppeld is aan een ruimtelijk



uitvoeringsplan<sup>2</sup> (flankerende maatregelen voor aanwezige landbouwbedrijven). Dit is een instrument uit het landinrichtingsdecreet, waarbij de planologische ruil gekoppeld is aan grondoverdrachten<sup>3</sup>.

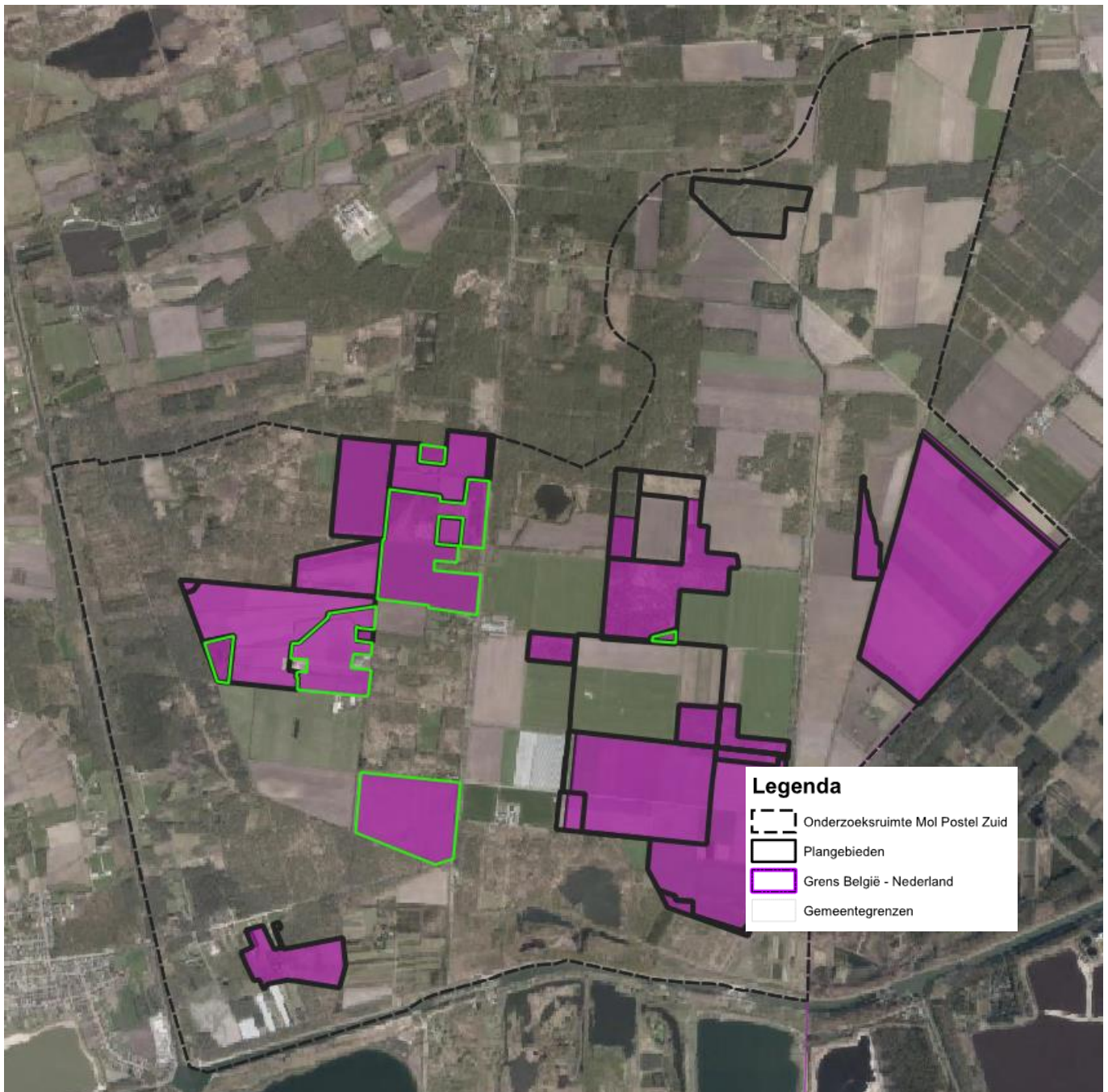
- Wenselijk: Overwegen of het opstarten van een natuurinrichtingsproject in Mol Postel Zuid door de Vlaamse overheid parallel aan dit PRUP een meerwaarde biedt. Dit is een instrument uit het natuurdecreet.

Er is eveneens een ontwerp inrichtingsnota en grondruilplan opgemaakt samen met het PRUP. Conform artikel 2.1.63. Decreet Landinrichting moet de instantie die instaat voor de opmaak van het RUP het gebied binnen het plangebied van het RUP bepalen dat in aanmerking komt voor een herverkaveling uit kracht van wet die gekoppeld is aan een ruimtelijk uitvoeringsplan. Voor dat gebied bepaalt de landcommissie dan het blok en de lijst van de vroegere percelen en van rechthebbenden conform artikel 2.1.23, eerste tot en met derde lid. De percelen die via het grondruilplan worden toegevoegd, groen omrand in illustratie 2.1, omvatten geen bestemmingswijziging of fysieke verandering van landgebruik.

---

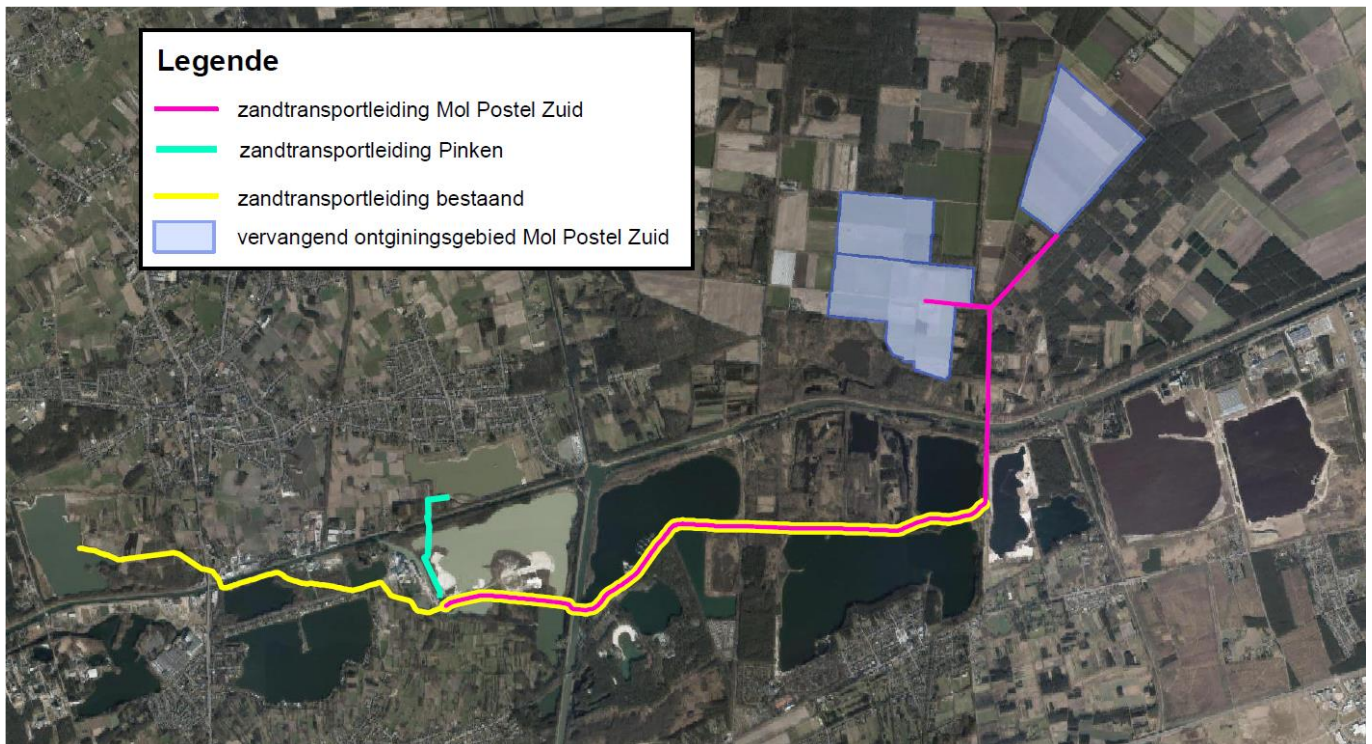
<sup>2</sup> Het is een instrument uit het landinrichtingsdecreet, waarbij de planologische ruil gekoppeld is aan grondoverdrachten.

<sup>3</sup> Kan ook gaan over percelen waar geen bestemmingswijzigingen worden doorgevoerd.



Illustratie 2.1: Ligging van de percelen die het grondruilplan heeft toegevoegd (groen omlijnd) t.o.v. de op milieueffecten onderzochte plangebieden (zwart omlijnd) binnen de onderzoeksruimte Mol Postel Zuid (zwarte streeplijn). In paars het geheel van plangebieden in het ontwerp PRUP.





Illustratie 2.2.: Situering van de zandwatertransportleiding ten opzichte van de plangebieden van het vervangend ontginingsgebied, deels gebundeld met een bestaande zandwatertransportleiding

Voor een concrete afbakening en detaillering van de plangebieden verwijzen we u naar het ontwerp RUP.

### **2.3. Krachtlijnen planinitiatief**

Hieronder worden de verschillende plandoelstellingen opgesomd per onderdeel.

#### **DEELPLAN HOOFDPOORT**

Het deelplan Hoofdpoort bevat het Zilvermeer en het deel tussen Zilvermeerlaan en Kanaalplas. Volgens het gewestplan is het Zilvermeer bestemd als een reservegebied voor ontginningen. Een deel van het PRUP Kanaalplas (ten noorden van de Zilvermeerlaan) - de koophaven (ambachtelijke zone), de parking en de jachthaven - wordt meegenomen in het deelplan en herbestemd tot recreatiegebied.

Doelstellingen deelplan:

- Vrijwaren van de recreatiefunctie van het Zilvermeer als toeristisch-recreatieve hoofdpoort voor de regio Kempense Meren door het opheffen van de bestemming ontginningsgebied.
- Versterking van de toeristisch recreatieve functie.
- Realiseren van natuurverweving (volgens hoger beleidsplan afbakening van agrarische en natuurlijke structuur).

#### **DEELPLAN SCHANSHEIDE**

Het deelplan Schansheide bevat het zuidelijk deel, dat nog niet ontgonnen is, van een groter ontginningsgebied met nabestemming natuur op het gewestplan. Het gebied sluit aan

bij de fabriek van een zandontginner te Dessel. In het gebied Schansheide is er ook grondwaterwinning voor de productie van drinkwater en een waterproductiecentrum (PIDPA). Dit waterproductiecentrum is op het gewestplan gelegen in landbouwgebied.

Doelstellingen deelplan:

- Opheffen van de bestemming als ontginningsgebied.
- Behoud van de natuur- en landschapsfunctie. Behoud van de kleinschalige landbouwpercelen.
- Vrijwaren van de grondwaterwinnings- en drinkwaterproductiefunctie.

### **DEELPLAN VERVANGENDE ONTGINNINGSGBIEDEN**

In het deelplan Vervangende Ontginningsgebieden worden ontginningsgebieden bestemd. Dit ter vervanging van de huidige bestemming 'uitbreidingen voor ontginningsgebied' die door deelplan Hoofdpoort wordt opgeheven, en van het zuidelijke deel van de huidige bestemming 'ontginningsgebied' ter hoogte van Schansput die door deelplan Schansheide wordt opgeheven.

Tegelijkertijd wordt ook een leidingsstraat aangeduid van de vervangende ontginningsgebieden naar de verwerkingsinstallaties. Deze leidingsstraat vormt een planologische verankering voor de noodzakelijke (deels bestaande en daarop aansluitend nieuwe) leidingen tussen de vervangende ontginningsgebieden en de verwerkingsinstallaties.

In 2007 heeft de Vlaamse regering dit landbouwgebied aangeduid als herbevestigd agrarisch gebied (HAG) met een beleidsruimte voor ontginningen. In het 2<sup>de</sup> algemeen delfstoffenplan (BVR 19 december 2014) werd reeds voorgesteld dat de behoefte aan de delfstof kwartszand in Vlaanderen kon opgevangen worden door middel van een planologische ruil.

Doelstellingen deelplan:

- Aanduiden van ca 180 ha vervangende ontginningsgebieden als compensatie voor de opheffing van ontginningsgebied in de deelplannen Hoofdpoort en Schansheide.
- Aanduiden van een leidingstraat voor zandtransport (en water) van het ontginningsgebied naar de verwerkingsfabriek te Dessel.

### **DEELPLAN LANDBOUW- EN NATUURGBIEDEN MOL POSTEL-ZUID**

Het deelplan Landbouw- en natuurgebieden Mol Postel-Zuid behelst verschillende deelgebieden, die samen een geheel van puzzelstukken vormen met het oog op het realiseren van beter aaneengesloten landbouw- en natuurgebieden. In het deelplan wordt landbouwgebied omgezet naar natuurgebied en bosgebied naar landbouwgebied. De juridisch noodzakelijke boscompensatie gebeurt in hetzelfde deelplan. Daarom wordt er gesproken van een bosverplaatsing.

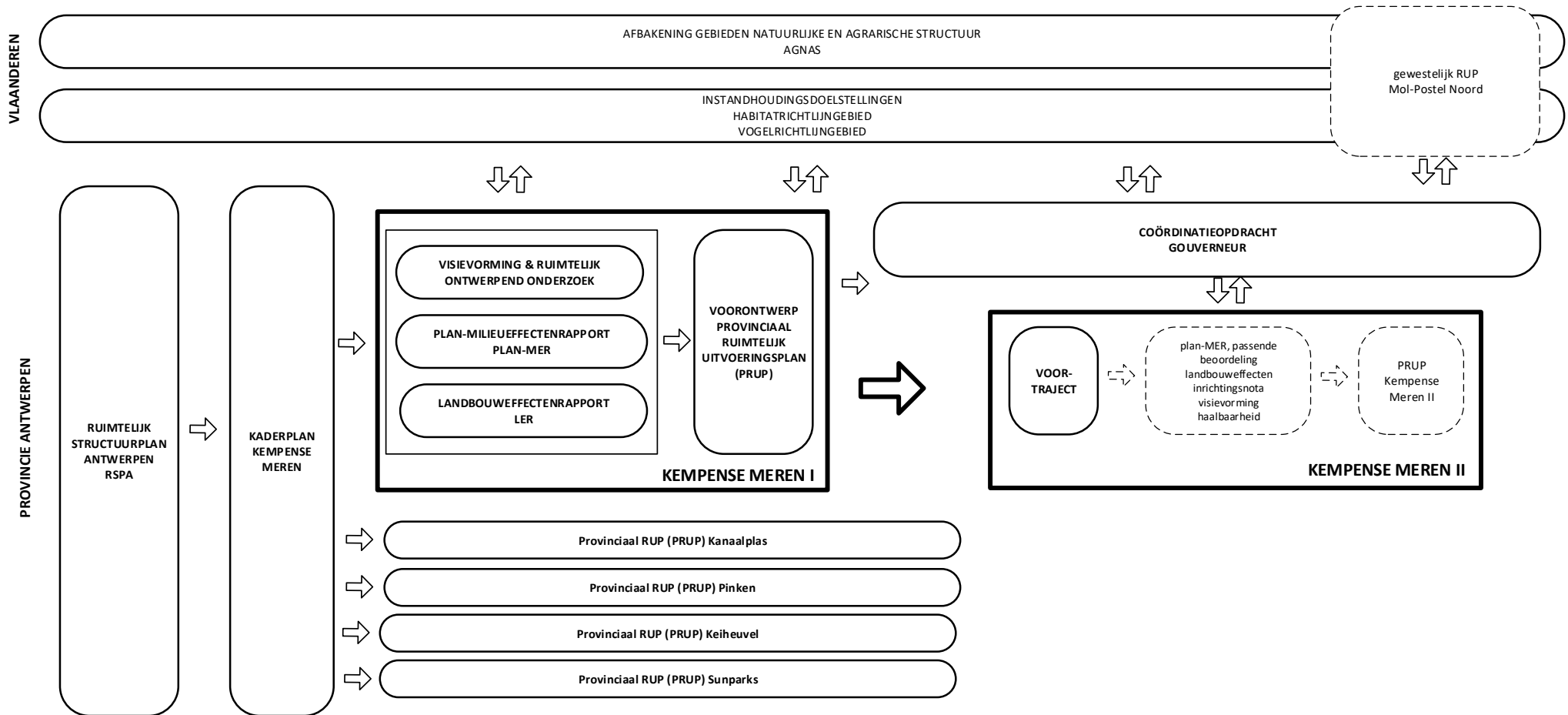
Doelstellingen deelplan:

- Bosuitbreiding en buffering van het natuurgebied Koemook volgens de principiële beslissing van de Vlaamse regering in 2008 (stopzetting van 40 ha landbouw voor buffering van natuurwaarden).
- Bebossing van agrarisch gebied ter hoogte van Harde Putten.
- Omzetting van groene bestemming naar agrarische bestemming rond Zeven Heerlijkheden en nabij de nieuwe ontginningsgebieden.

### **3. Procesverloop planningsproces en beslissingen voorafgaand aan het planningsproces Kempense Meren II**

---

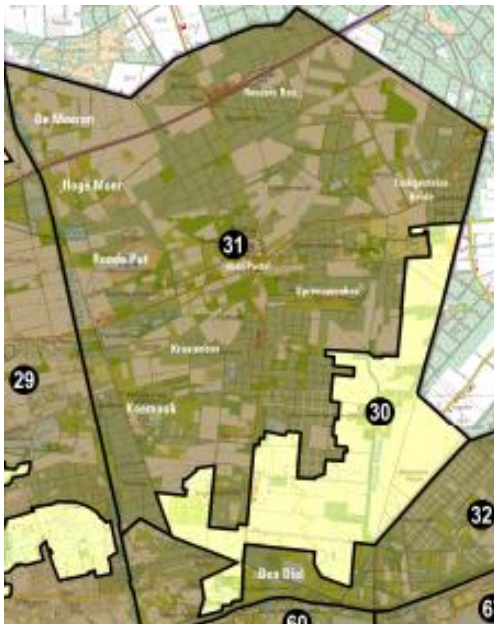
Het gebiedsgericht planningsproces Kempense Meren loopt al langere tijd en getuigt van de nodige omvang en complexiteit. In dit hoofdstuk worden de stappen vermeld die in het ruimere planningsproces al gezet werden voor de opstart van het planningsproces Kempense Meren II. We gaan hier ook in op de planningsprocessen en de beleidsbeslissingen die de basis vormen voor uitgangspunten en doelstellingen van het planningsproces. Hieronder vindt u een visuele weergave van dat procesverloop.



### 3.1. **Relatie met afbakening gebieden natuurlijke en agrarische structuur (AGNAS)**

Van 2004 tot 2009 werkte de Vlaamse overheid in overleg met gemeenten, provincies en belangengroepen een ruimtelijke visie uit op landbouw, natuur en bos. Voor dertien regio's heeft de Vlaamse Regering de visievormingsprocessen afgerond met een beslissing over het actieprogramma voor de op te maken ruimtelijke uitvoeringsplannen (RUP's). Zo ook voor de regio Mol-Postel als onderdeel van de regio Neteland<sup>4</sup>. Op 21 december 2007 werd door de Vlaamse regering voor het deelgebied tussen Diel en Luyksgestelse Heide de bestaande agrarische bestemming op het gewestplan (ca. 808 ha) herbevestigd (herbevestigd agrarisch gebied - HAG), weliswaar met een specifieke beleidsmarge op gewestelijk of provinciaal niveau voor de aanduiding van vervangend ontginningsgebied.

Enkel voor het herbevestigde agrarische gebied gelegen in vogelrichtlijngebied werd bijkomend onderzoek uitgevoerd, zo ook voor Mol-Postel. Daarom werd voor Mol-Postel na de beslissing van de Vlaamse Regering van 21 december 2007 een bijkomende beslissing genomen op 12 december 2008 betreffende het actieplan voor de herbevestigde agrarische gebieden in vogelrichtlijngebied regio Neteland. Dit om te garanderen dat de herbevestiging van agrarisch gebied en de daarin voorkomende landbouwactiviteit geen significant negatieve impact heeft op de Europese natuurdoelen van het betreffende vogelrichtlijngebied. Als maatregelen voor het actieplan worden onder andere genoemd: specifieke beheermaatregelen rond de ecologische infrastructuur in het landbouwgebied, onderzoek naar maatregelen rond bemesting en wijzigen van bestemmingen van bepaalde zones binnen vogelrichtlijngebied, maar buiten het herbevestigd agrarisch gebied (HAG). Voor het zuidelijk deel van het vogelrichtlijngebied is er de beleidskeuze genomen voor een 'scheiding' tussen landbouw en natuur.



Deze beslissing van 2008 bevat een grond- en bestemmingsruil van 40 hectare in functie van een hydrologische buffer voor de invloed op de waterhuishouding van het lagergelegen bronveengebied van het Europees beschermde natuurgebied Koemoek. De percelen voor deze grond- en bestemmingsruil voor de hydrologische buffer (van landbouw naar groen) en de ruilgronden (van groen naar landbouw) werden in de beslissing van de Vlaamse regering niet concreet aangeduid. Deze hydrologische buffer is nu vervat in het ruimtelijk voorstel voor het zuiden van Mol-Postel en het is dus de bedoeling dat het voorgenomen provinciaal RUP deze bufferzone juridisch zal vastleggen. Deze bufferzone wordt Koemoek Oost genoemd (zie ook scopingnota).

Het operationeel actieprogramma laat expliciet een beleidsmarge voor een planningsinitiatief voor ontginningen. Met name vermeldt actie 30 'Landbouwgebied tussen Diel en Luikgestelse Heide' onder deelruimte 3 'Grensgebied Postel' het volgende: 'Bevestigen van de gewestplannen voor de aaneengesloten landbouwgebieden tussen Diel en Luikgestelse Heide met behoud van de bosverbindingen [...] Beleidsmarge op

<sup>4</sup> Zie voor meer informatie en documenten: <https://omgeving.vlaanderen.be/nl/regio-neteland>

gewestelijk of provinciaal niveau voor de opmaak van een ruimtelijk uitvoeringsplan voor de geplande ontginning van kwartszand ter hoogte van Zeven Heerlijkheden'.

Het noordelijk deel van Mol-Postel dat niet gevat wordt door het provinciaal planningsinitiatief, wordt op gewestelijk niveau aangepakt op basis van de ruimtelijke visie van het AGNAS proces buitengebied Neteland. Er zal een gewestelijk RUP worden opgemaakt.

Meer informatie kan u terug vinden in de scopingnota. Meer informatie en voornoemde documenten vindt u eveneens terug via volgende website:

<https://omgeving.vlaanderen.be/nl/ regio-neteland>

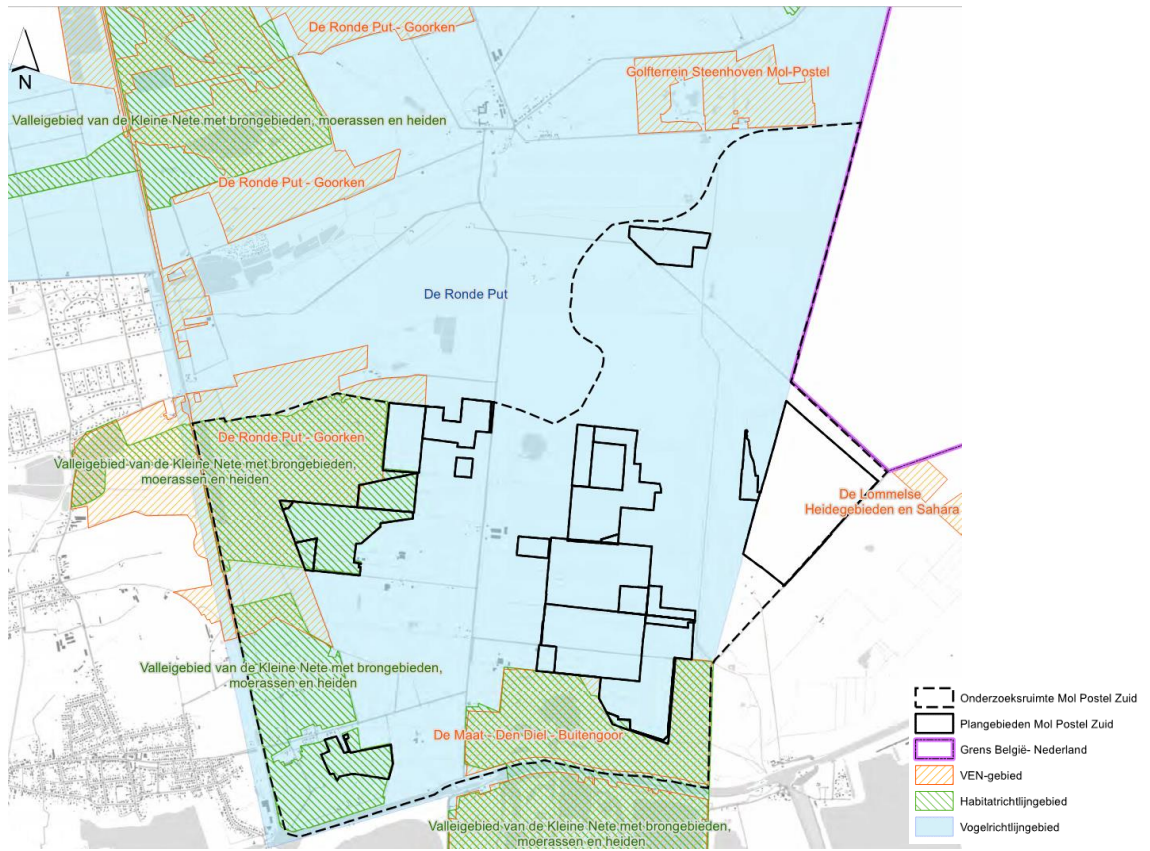
### **3.2. *Relatie met proces opmaak Europese natuurdoelen voor het habitat- en vogelrichtlijngebied***

Bij het aanwijzingsbesluit van de habitatrictlijngebied SBZ-H BE2100026 Valleigebied van de Kleine Nete met brongebieden, moerassen en heiden en de definitieve vaststelling van het vogelrichtlijngebied SBZ-V BE21101639 De Ronde Put werden op 23 april 2014 de bijhorende Europese natuurdoelen en prioriteiten vastgelegd door de Vlaamse regering.

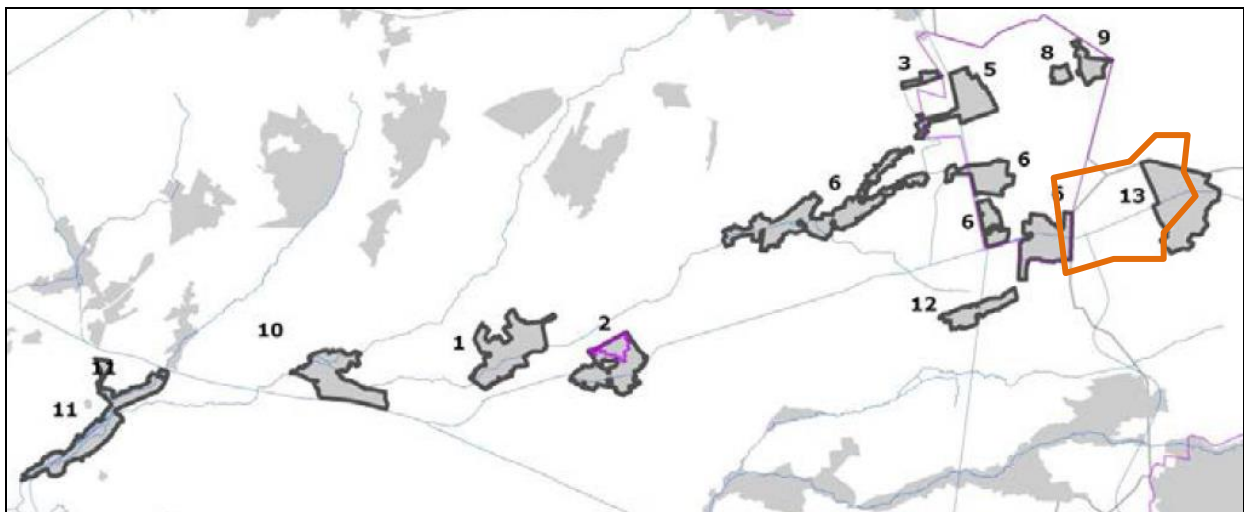
De maatregelen uit voornoemd actieplan (2008) werden afgetoetst aan de strategische instandhoudingsdoelstellingen (S-IHD), de Europese natuurdoelen op deelgebiedniveau. Naast de bufferzone van Koemook (Koemook Oost) vanuit het actieplan (zie hoger), worden vanuit de Europese natuurdoelen het vormen van één van de drie goed gebufferde boskernen van 150 ha binnen het vogelrichtlijngebied de Ronde Put en een deel van de 124 ha effectieve bosuitbreiding als doelen gesteld. Voor de Europees beschermde soort Gladde slang werd in 2016 door de Vlaamse regering een soortbeschermingsprogramma goedgekeurd. Daarin worden ook doelstellingen en maatregelen voor de populaties in en rond Postel geformuleerd.

Zowel het toekomstig Gewestelijk Ruimtelijk Uitvoeringsplan (GRUP) voor het noordelijk deel van Mol-Postel als het lopende Provinciaal Ruimtelijk Uitvoeringsplan (PRUP) voor het zuidelijke deel van Mol-Postel zullen de doelstellingen van de Europese natuurdoelen ruimtelijk en juridisch laten doorwerken en dragen op die manier bij tot de realiseerbaarheid van deze doelen.





Illustratie 3.1: Mol Postel: situering plangebieden en vogel- en habitatrichtlijngebied



Illustratie 3.2: Situering deelgebied 6 van het habitatrichtlijngebied 'Vallei van de Kleine Nete met brongebieden, moerassen en heiden'; drie stukken van deelgebied 6 vallen in onderzoeksruijme Mol Postel Zuid (oranje)

Meer informatie kan u terugvinden op de volgende website:  
<https://www.natura2000.vlaanderen.be/gebied/kleine-nete>

### **3.3. Kaderplan Kempense Meren**

De aanleiding om vanuit de provincie een kaderplan voor de Kempense Meren op te maken, is te vinden in het Ruimtelijk Structuurplan Provincie Antwerpen (RSPA), goedgekeurd op 10 juli 2001. In dit structuurplan werden voor de eerste maal ontwikkelingsperspectieven uitgewerkt voor toerisme en recreatie. In het richtinggevende gedeelte werd een aantal belangrijke toeristische gebieden aangeduid waar ook nog potenties aanwezig zijn om de toeristische mogelijkheden in de toekomst nog verder te versterken. Om deze mogelijkheden verder te onderzoeken is in de bindende bepalingen van het RSPA opgenomen dat voor al deze gebieden geïntegreerde gebiedsgerichte strategische plannen worden opgemaakt. In deze plannen werkt de provincie, samen met de betrokken sectoren en gemeentebesturen, een visie, een ruimtelijk concept en (mogelijke) maatregelen verder uit.

Eén van de vijf gebieden van primair toeristisch-recreatief belang geselecteerd in het RSPA is de regio Retie – Dessel – Mol - Balen, onder de titel 'Kempense Meren'. In opdracht van de provincie Antwerpen en in overleg met alle betrokken actoren werd in uitvoering van het RSPA een kaderplan voor de Kempense meren opgemaakt.

Bij de totstandkoming van het kaderplan was er een omvangrijk actorenoverleg voorzien. Bij de opmaak van het kaderplan werd geïnvesteerd in een overleg op verschillende schalen met bilaterale gesprekken, verschillende workshops, een klankbordgroep en een stuurgroep.

Het kaderplan werd op 22 december 2009 bekrachtigd door de deputatie provincie Antwerpen. Dat kaderplan is een strategisch document dat de beleidslijnen in uitvoering van het RSPA uitwerkt.

U kan het kaderplan Kempense Meren raadplegen op de volgende website:  
[www.provincieantwerpen.be](http://www.provincieantwerpen.be) (zoek op PRUP Kempense Meren II)

### **3.4. Ruimtelijke uitvoeringsplannen in uitvoering van kaderplan**

Het plangebied is gelegen in het gewestplan nr. 17 Herentals-Mol. Dit gewestplan werd bij Koninklijk besluit (KB) goedgekeurd op 28 juli 1978. Dit plan bleef ongewijzigd van kracht tot in de jaren '90. Op 7 februari 1990 werd er een gewestplanwijziging doorgevoerd. Deze gewestplanwijzigingen hadden voornamelijk betrekking op zones in de onmiddellijke omgeving van het plangebied. Er werden vijf grote herbestemmingen uitgevoerd:

- 1 De omvorming van natuurgebied, woonuitbreidingsgebied en gebied voor dagrecreatie naar verblijfsrecreatiegebied voor de ontwikkeling van Sunparks.
- 2 De omvorming van het zuidelijk deel van de plas Rauw, net ten noorden van de kern Rauw en Sunparks, van ontginningsgebied met nabestemming natuurgebied naar zone voor dagrecreatie; De bufferzone aansluitend bij de kern Rauw wordt omgevormd naar zone voor verblijfsrecreatie.
- 3 De omvorming van natuurgebied, ten zuiden van de Kiezelweg gelegen, naar golfzone.

- 4 De zone tussen het Zilvermeer, de Postelsesteenweg en de stortplas (met o.a. Ecocentrum, aanpalende parking en uitbreiding camping Zilvermeer) werd omgevormd van natuurgebied naar zone voor verblijfsrecreatie.
- 5 De omvorming van de overige delen van de plas Rauw naar natuurgebied, de overdruk van ontginningsgebied komt te vervallen. In het oosten, tegen Blauwe Keidreef aan, wordt een zone voor museum aangeduid (Quarz-Kristallijn). Deze zone valt grotendeels buiten het onderzoeksgebied van de Hoofdpoort.
- 6 In ruil hiervoor krijgt de plas Schansput (ten westen van het kanaal Dessel-Kwaadmechelen gelegen) de bestemming ontginningsgebied met nabestemming natuur en industriegebied (locatie fabriek Sibelco). Deze zone valt buiten het onderzoeksgebied van de Hoofdpoort, maar maakt wel deel uit van het onderzoeksgebied van Schansheide.

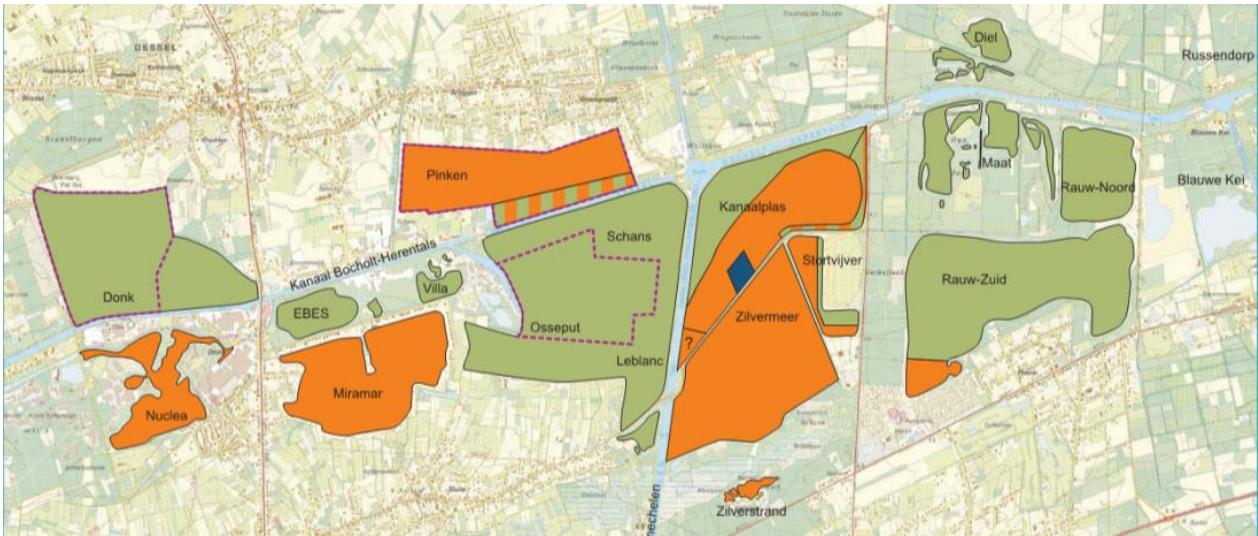


Het gewestplan werd vervolgens vanaf 2000 door verschillende BPA's en RUP verfijnd en herzien. Zo werd het BPA Mol Rauw vastgesteld in 2000 (MB 22/11/2000), dit is nog voor het kaderplan Kempense Meren.

In uitvoering van het RSPA en in overeenstemming met het kaderplan Kempense Meren werden meerdere planningsinitiatieven voor de opmaak van provinciale ruimtelijke uitvoeringsplannen (RUP's) genomen door de provincie Antwerpen. Naast het aanvankelijke planinitiatief Kempense Meren I (zie volgend hoofdstuk), en momenteel Kempense Meren II, zijn meerdere RUP's van kracht of lopende:

- Zilverstrand (MB 22/01/2003): [www.provincieantwerpen.be](http://www.provincieantwerpen.be)
- Kanaalplas (MB 07/12/2006): [www.provincieantwerpen.be](http://www.provincieantwerpen.be)
- Pinken (MB 22/04/2016) : [www.provincieantwerpen.be](http://www.provincieantwerpen.be)
- Sunparks: (definitief vastgesteld in de provincieraad van 22 juni 2017): [www.provincieantwerpen.be](http://www.provincieantwerpen.be)
- Enkel het Zilvermeer ten zuiden van de Zilvermeerlaan bleef zijn bestemming volgens het gewestplan behouden. Voor het Zilvermeer is dit de bestemming uitbreidingsgebied voor ontginningsgebied met als grondkleur recreatiegebied. De oostelijke uitbreiding van de camping Zilvermeer (langs Postelsebaan) heeft als bestemming gebied voor verblijfsrecreatie. Langs het kanaal Dessel-Kwaadmechelen is een reservatiestrook van 20 m voorzien. De restzone tussen de brug over het kanaal (Zilvermeerlaan-Sluis) en het kanaal is bestemd als natuurgebied.

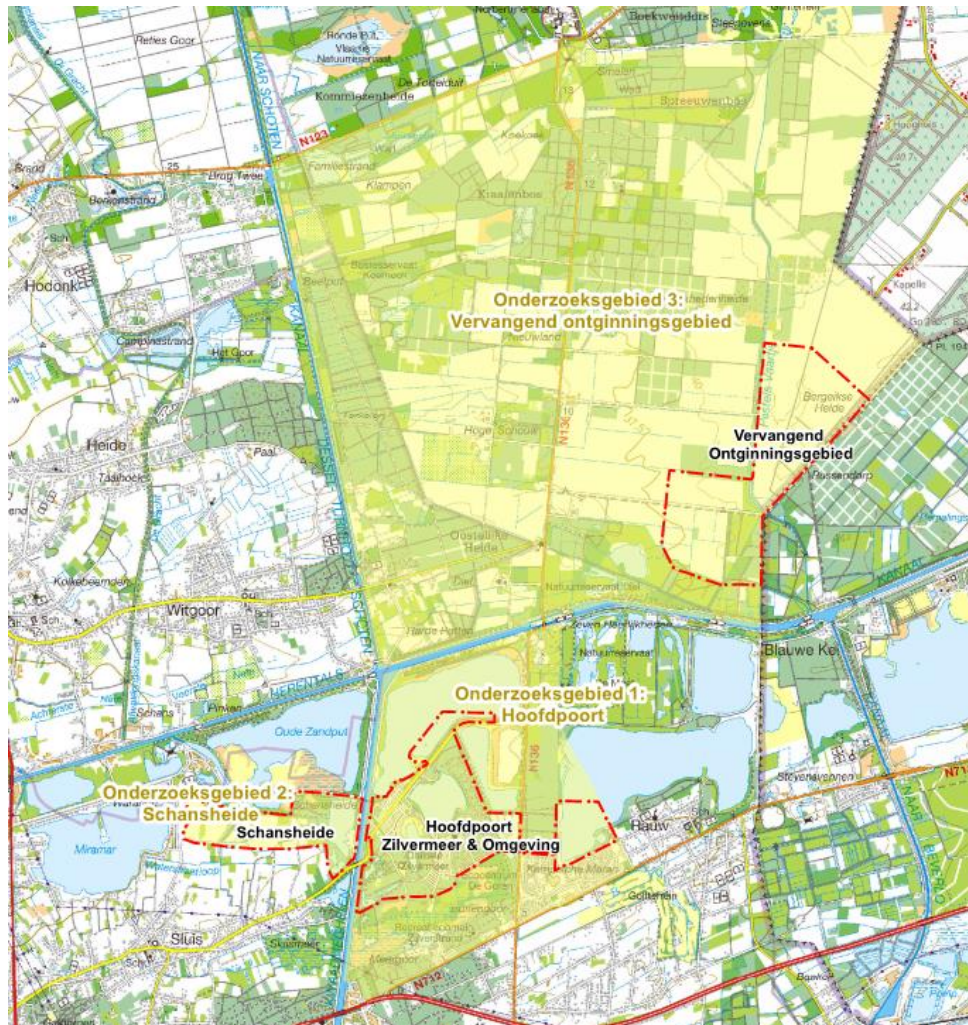




Illustratie 3.3: Toekomstvisie ontginningsplassen uit kaderplan Kempense Meren (oranje: recreatie; groen: natuur)

### **3.5. Planningsproces provinciaal ruimtelijk uitvoeringsplan (PRUP) Kempense Meren I**

In uitvoering van het kaderplan Kempense Meren werd een intensief planningsproces Kempense Meren doorlopen van 2010 tot 2013. Het planningsproces had tot doel het nodige onderzoek (bijv. plan-MER), actorenoverleg en ruimtelijk onderzoek te voeren in functie van de opmaak van een provinciaal ruimtelijk uitvoeringsplan. Het planningsproces had drie onderzoeksgebieden als voorwerp. Tijdens het planningsproces werd naast het actorenoverleg en de nodige ruimtelijke visievorming en ontwerpend onderzoek ook ingezet op de nodige effectbeoordelingen. Meer duiding vindt u in dit hoofdstuk.

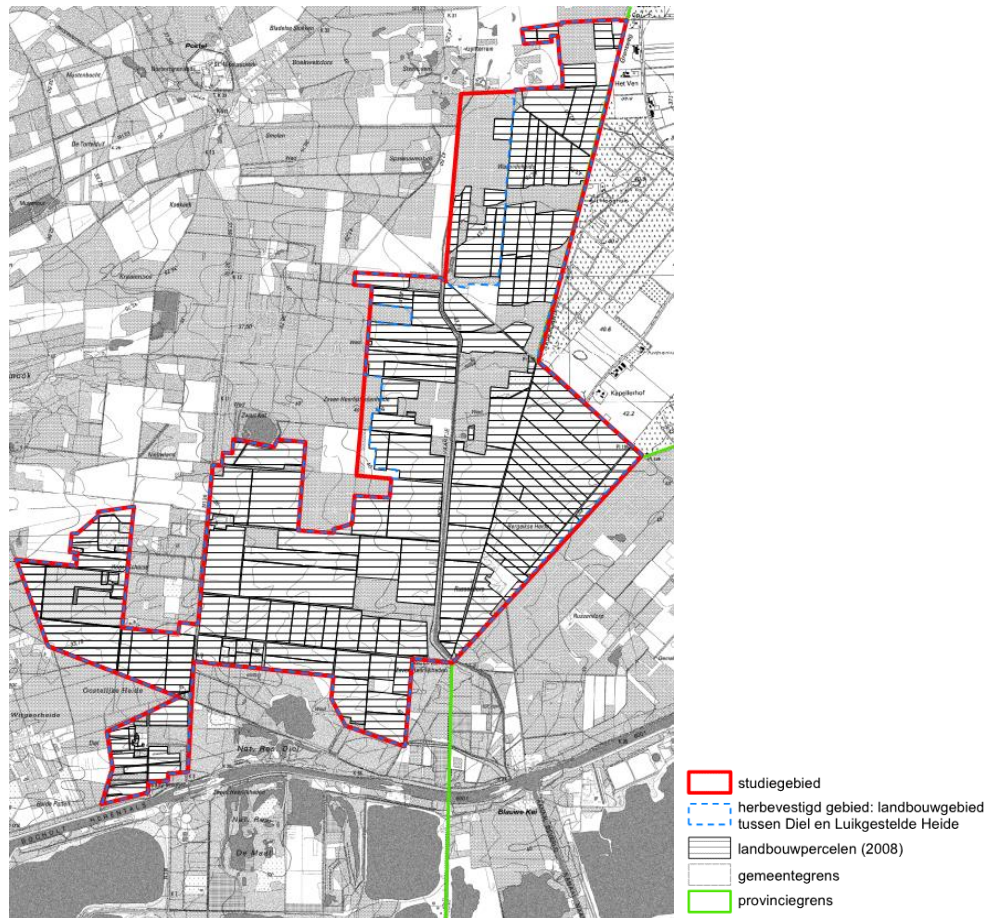


Illustratie 3.4: Situering onderzoeksgebieden planningsproces Kempense Meren I

### 3.5.1. LANDBOUWEFFECTENRAPPORT (LER)

In 2010 werd een landbouweffectenrapportage (LER) opgemaakt door de Vlaamse Landmaatschappij (VLM) voor het herbevestigd agrarisch gebied (HAG) in Postel Zuid (zie [www.provincieantwerpen.be](http://www.provincieantwerpen.be)). Die omvatte naast een analyse van de voor landbouw relevante geografisch gedefinieerde parameters (bodem, kavelstructuur, bodemgebruik, bedrijfslocaties), bedrijfskenmerken (sociologische kenmerken bedrijfsvoerders, bedrijfsoppervlakte, productieomvang, veestapel, ruwvoederbalans, mestoverschot, landbouwverbreding) ook de resultaten van enquêtering bij 26 bedrijven met gebruikspcelen naar hun perspectieven. Het studiegebied uit het LER is in het planningsproces Kempense Meren II volledig opgenomen in het ruimere gebied Postel-Zuid. De onderzoeksruimte Postel-Zuid heeft een ruimere afbakening.





Illustratie 3.5: Situering studiegebied landbouweffectenrapport (LER) 2010

### 3.5.2. PLAN-MER KEMPENSE MEREN I (PLAN-MER)

In 2012 is een plan-MER (plan-milieueffectenrapport) Kempense Meren I goedgekeurd voor het RUP Kempense Meren I (zie [www.provincieantwerpen.be](http://www.provincieantwerpen.be)). Het plan-MER onderzoek en de bijhorende procedure werd doorlopen van eind 2010 tot 2012. Het plan-MER en het goedkeuringsverslag (dossiercode PLIR0054) kan u raadplegen in de databank van de dienst MER<sup>5</sup>.

Het voorgenomen nieuwe plan-MER zal rekening houden met de resultaten van het plan-MER Kempense Meren I en met voortschrijdende inzichten vanuit actorenoverleg, beleid, planningsprocessen en onderzoek.

De nieuwe onderdelen Hoofdpoort en Schansheide zijn ingeperkt of ongeveer gelijk gebleven. De onderzoeksruimte in Postel Zuid is momenteel wat ruimer dan de afbakening in het eerdere plan-MER Kempense Meren omdat ook specifieke plandoelstellingen zijn opgenomen voor natuur en landbouw en niet louter voor een vervangend ontginningsgebied.

In het goedgekeurde plan-MER werd een ruim en getript onderzoek naar locatiealternatieven voor het vervangend ontginningsgebied uitgevoerd. De volledige zone

<sup>5</sup> Plan-MER PRUP Kempense Meren te Mol, Dessel en Retie, dossiercode PLIR0054 – zie [www.lne.be/mer-dossierdatabank](http://www.lne.be/mer-dossierdatabank)



Mol-Postel was opgenomen als onderzoeksruimte. In het plan-MER werden uiteindelijk zeven microzones onderzocht in de oostelijke zone van het onderzoeksgebied.



Illustratie 3.6: Schematische weergave getrappt onderzoek locatiealternatieven vervangend ontginningsgebied in planningsproces Kempense Meren I

Op basis van onder meer de resultaten van de effectbeoordelingen (plan-MER, LER), actorenoverleg en het planningsproces (oa. ontwerp onderzoek) werd een voorontwerp van RUP opgemaakt en een plenaire vergadering georganiseerd (zie volgende punt). Hierin werd wat het vervangend ontginningsgebied betreft een afbakeningsvoorstel opgenomen.

### 3.5.3. VOORONTWERP PROVINCIAAL RUIMTELIJK UITVOERINGSPLAN (RUP) KEMPENSE MEREN I

Op basis van onder meer de resultaten van de effectbeoordelingen (plan-MER, LER), actorenoverleg en planningsproces (oa. visievorming en ontwerp onderzoek) werd een voorontwerp van RUP opgemaakt (zie [www.provincieantwerpen.be](http://www.provincieantwerpen.be)). Wat betreft de ontginningen beschikte de provincie over een delegatie van planningsbevoegdheid aan de provincie met het ministerieel besluit (MB) van 21 maart 2013. Het voorontwerp van de plannen/PRUP's werd voorgelegd op een plenaire vergadering van 21 maart 2013. Het PRUP bestond uit drie onderzoeksgebieden en deelplannen:

- Hoofdknoop
- Schansheide
- Vervangend ontginningsgebied te Mol-Postel

Verschillende Vlaamse administraties formuleerden een negatief advies op het deelplan vervangend ontginningsgebied vanwege de relatie met beleidsdoelstellingen, -beslissingen en bevoegdheden op Vlaamse niveau met betrekking tot natuur, landbouw en erfgoed en de nodige compensaties of flankerende maatregelen landbouw rekening houdende met het herbevestigd agrarisch gebied.

Er werd beslist om de RUP-procedure stop te zetten en niet over te gaan tot voorlopige vaststelling van het RUP rekening houdende met de opmerkingen en de coördinatieopdracht van de gouverneur.

Het nieuwe provinciaal RUP Kempense Meren II houdt rekening met de resultaten van het plan-MER Kempense Meren I, met de opmerkingen op het voorontwerp RUP Kempense Meren I en met voortschrijdende inzichten van planningsprocessen en onderzoek.

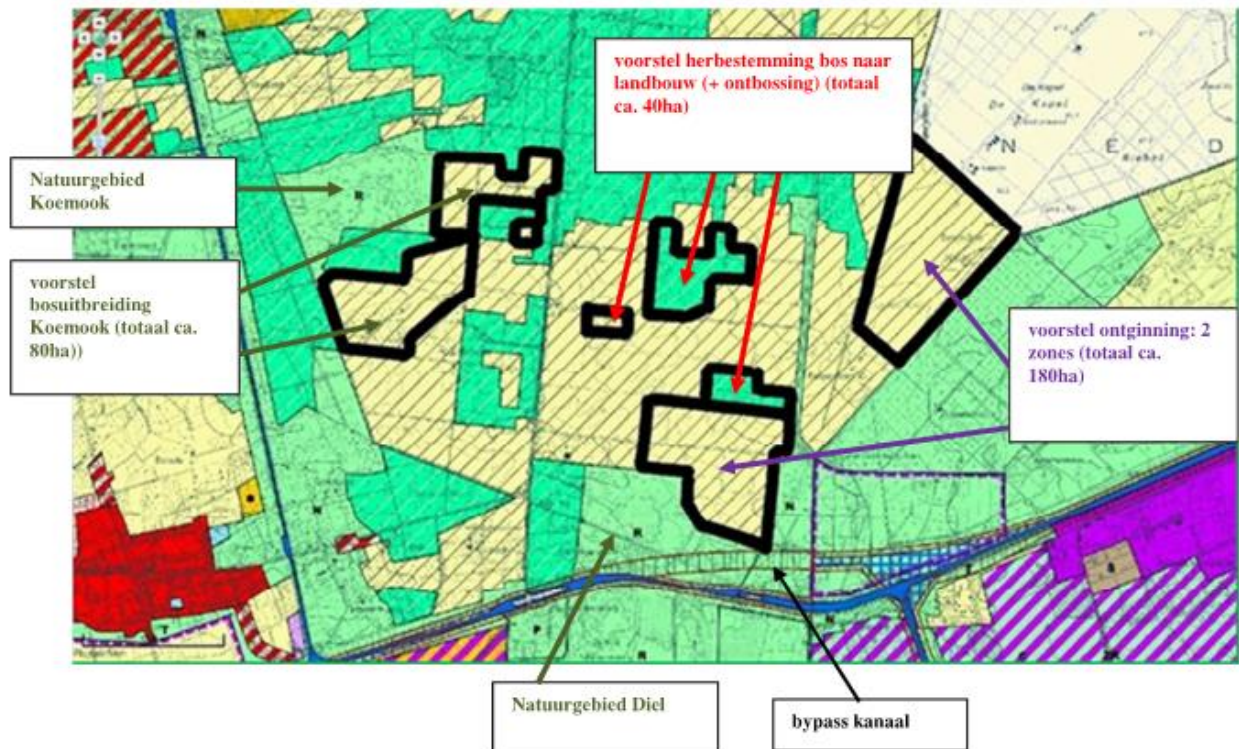
### **3.6. Coördinatieopdracht gouverneur**

Om de resultaten van het provinciaal planningsproces, het voorgenomen planinitiatief tot provinciaal RUP en de beleidsdoelstellingen voor landbouw en natuur op Vlaams niveau beter te kunnen afstemmen op elkaar en te streven naar een integrale oplossing, heeft de gouverneur van Antwerpen op vraag van het Agentschap voor Natuur en Bos (ANB) en met mandaat van de bevoegde Vlaamse ministers een coördinatieopdracht gekregen. De coördinatieopdracht Mol – Postel is gestart in 2013 en heeft tot doel de verschillende beleidsvoornemens en planningsinitiatieven in het gebied op mekaar af te stemmen. De initiële doelstelling van de opdracht was specifiek om de zoektocht naar vervangend ontginningsgebied in Mol-Postel af te stemmen op planningsprocessen en projecten op Vlaams niveau waarbij “deze afstemming bij voorkeur resulteert in een globale, ruimtelijke consensus over de toekomstige invulling van het gebied tussen het kanaal Dessel-Schoten, het kanaal Bocholt-Herentals, de grens met Nederland en de provinciegrens en bijhorende afspraken over de te nemen (plannings)initiatieven om deze consensus te realiseren.”

De gouverneur rapporteerde op 22 mei 2015 met mandaat van de stuurgroep aan de Vlaamse Regering.

In de rapportage werd een geïntegreerd ruimtelijk voorstel voorgelegd zoals door de stuurgroep op 14 april 2015 goedgekeurd. Dit voorstel vormt de basis voor verder onderzoek en de opmaak van een plan-MER en provinciaal RUP. Hierbij werd aan de Vlaamse Regering akkoord gevraagd over enerzijds de ruimtelijke en procedurele krijtlijnen voor het planningsproces in de zuidelijke helft van Mol-Postel en anderzijds een voorstel voor plan van aanpak en principiële akkoord tot delegatie voor de opstart van een provinciaal planningsproces in de zuidelijke helft van Mol-Postel waarbij simultaan voorzien wordt in:

- een ruimtelijke buffering rond het gebied Koemook in combinatie met de bosuitbreiding die kadert in de realisatie van de Europese natuurdoelen (ca. 80 ha); 40 hectare buffering Koemook-Oost en 40 hectare bosuitbreiding (van de 124 hectare Europese natuurdoelen) in Koemook-Zuid. Koemook-Oost en Koemook-Zuid kunnen bijdragen tot het realiseren van een boskern van 150 hectare (Europese natuurdoelen)
- de herbestemming van enkele bosgebieden naar agrarisch gebied en de ontbossing van deze bosgebieden en een bebost gebied met een agrarische bestemming (ca. 40 ha);
- de aanduiding van een vervangend ontginningsgebied (ca. 180 ha).



Illustratie 3.7: geïntegreerd ruimtelijk voorstel stuurgroep coördinatieopdracht gouverneur

De delegatie tot de opstart van een provinciaal RUP werd per schrijven van 13 juli 2015 door de bevoegde minister van Omgeving, Natuur en Landbouw verleend. De minister liet hierbij weten dat ze principiële akkoord is met de uitgebreide delegatie. De provincie heeft de formele aanvraag tot delegatie ingediend in het kader van de plenaire vergadering. De formele delegatie werd verkregen op 16 december 2019. Wat betreft de ontginningen beschikte de provincie al over een delegatie van planningsbevoegdheid aan de provincie met het ministerieel besluit (MB) van 21 maart 2013.

De volgende overlegstructuur wordt bij deze coördinatieopdracht gehanteerd: bureau, kerngroep en stuurgroep. Voor meer duiding bij deze overlegplatformen, zie verder bij overlegstructuur.

### 3.7. Voortraject doorstart planningsproces

Vanaf voorjaar 2016 wordt een voortraject doorlopen. Tijdens het vooronderzoek werd ingezet op verder onderzoek en visievorming voor Postel Zuid, in het bijzonder voor flankerende maatregelen en mogelijkheden voor betrokken landbouwbedrijven. Zij hebben hun bedrijfszetel in Postel Zuid en aansluitend grote kavels landbouwgronden (deels huiskavels, grotendeels eigenaars) in de plangebieden voor dit RUP: in Zeven Heerlijkhedenheide, in Koemook Oost en Koemook Zuid.

Eind 2016 werd een nota voorgelegd aan de stuurgroep met de krachtlijnen van het voorgenomen provinciaal planinitiatief zoals die uit het vooronderzoek bleken. Voor meer detail en toelichting van deze krachtlijnen wordt verwezen naar de startnota.

## 4. Verloop planningsproces

---

Zoals duidelijk uit voorgaande blijkt, is het planningsproces voor de Kempense Meren al lange tijd lopende met het RSPA en het kaderplan als basis en het uitvoeren van verschillende onderzoeken (bijv. LER, plan-MER) en intensief overleg tussen alle betrokken actoren. Eind 2017 zat het planningsproces voor het zuidelijke deel van Mol-Postel in de fase dat een verdere doorstart gemaakt kon worden naar de opmaak van een ruimtelijk uitvoeringsplan (RUP) en de nodige effectbeoordelingen hiervoor.

Dit geïntegreerd planningsproces verloopt overeenkomstig het nieuwe decreet betreffende de integratie van effectbeoordelingen in het planningsproces voor ruimtelijke uitvoeringsplannen<sup>6</sup>, dat in werking trad op 1 mei 2017, en respectievelijke uitvoeringsbesluiten<sup>7</sup>. Tegelijk wordt, door de opmaak van een inrichtingsnota, onderzocht op welke manier instrumenten van landinrichting kunnen worden ingezet ter realisatie van het plan. Ook die procedure wordt op basis van de toepasselijke wetgeving geïntegreerd in het planningsproces.<sup>8</sup>

Voorliggende nota is de procesnota voor het geïntegreerd planningsproces zoals ook decretaal voorgeschreven.

Het onderstaande schema geeft de procedurestappen weer van een geïntegreerde procedure voor de opmaak van een RUP en de nodige effectbeoordelingen.

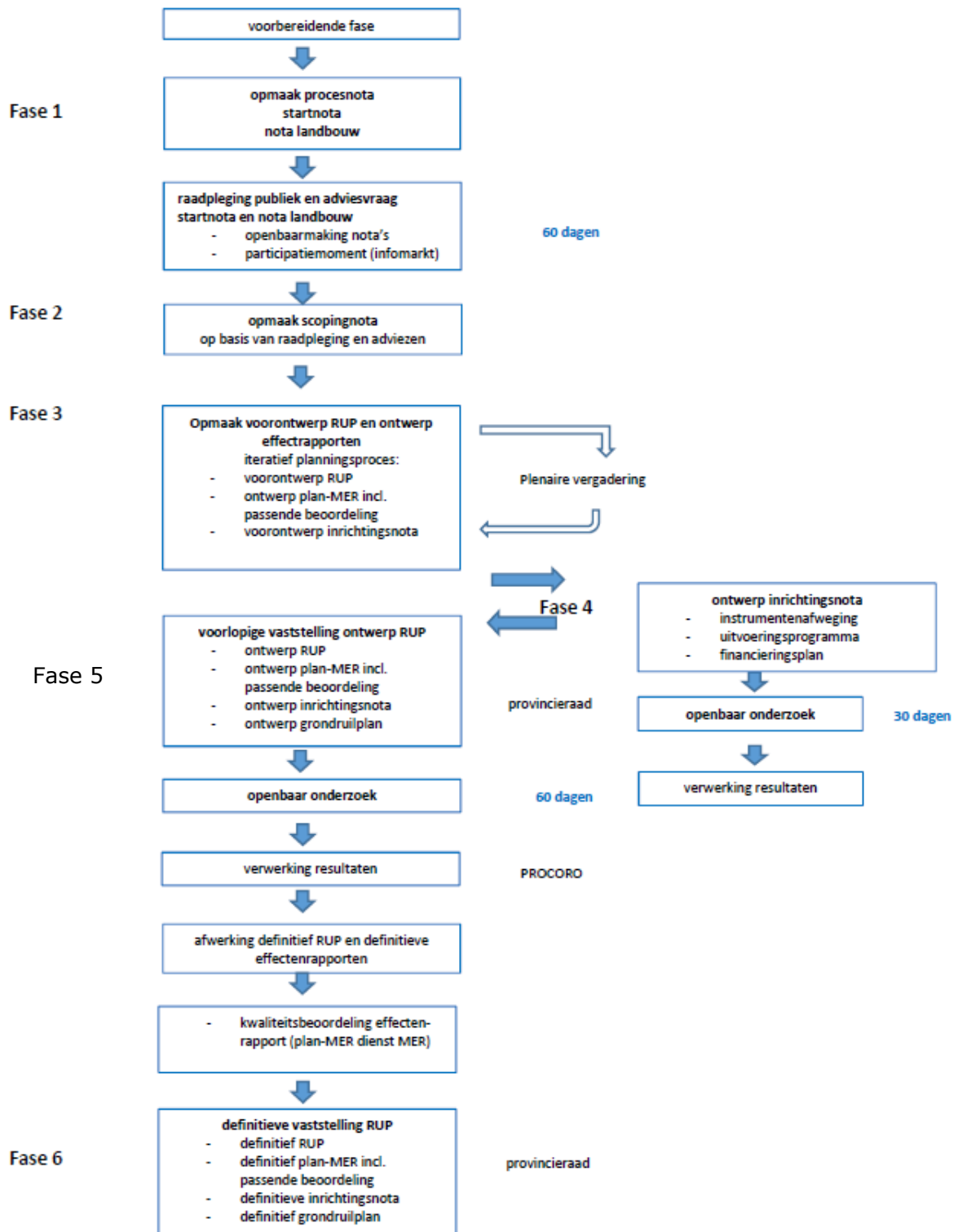
De huidige voor u liggende procesnota werd geactualiseerd n.a.v. de voorlopige vaststelling van het ontwerp-RUP en het daaraan gekoppelde openbaar onderzoek. Alle documenten zijn raadpleegbaar op de website van de provincie Antwerpen: [www.provincieantwerpen.be](http://www.provincieantwerpen.be) (zoek op PRUP Kempense Meren II)

---

<sup>6</sup> Decreet van 1 juli 2016 tot wijziging van de regelgeving voor ruimtelijke uitvoeringsplannen teneinde de planmilieueffectrapportage en andere effectbeoordelingen in het planningsproces voor ruimtelijke uitvoeringsplannen te integreren door wijziging van diverse decreten (BS 19-08-2016)

<sup>7</sup> Besluit van de Vlaamse Regering van 17 februari 2017 betreffende het geïntegreerde planningsproces voor ruimtelijke uitvoeringsplannen, planmilieueffectrapportage, ruimtelijke veiligheidsrapportage en andere effectbeoordelingen (BS 28-03-2017).

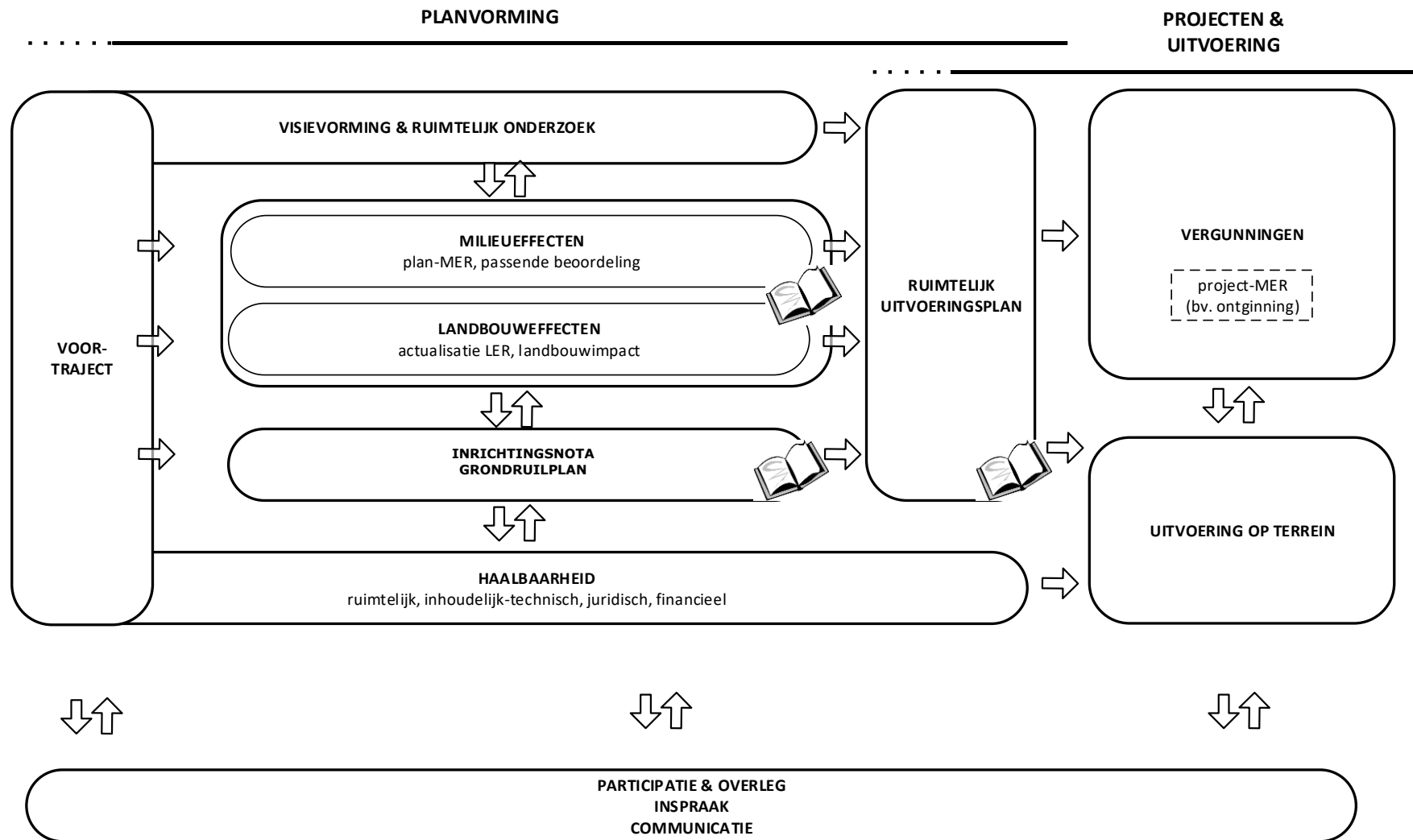
<sup>8</sup> Decreet van 28 maart 2014 betreffende de landinrichting (BS 00-08-2014) en het Besluit van de Vlaamse Regering van 6 juni 2014 betreffende de landinrichting (BS 22-10-2014).



Het ruimere verloop van het geïntegreerd planningsproces ziet er schematisch als volgt uit. Nadat de nodige bestemmingen en voorschriften in het provinciaal RUP zijn doorgevoerd,

kunnen de nodige omgevingsvergunningen aangevraagd worden. Voor de voorgenomen vergunningen moet voldaan worden aan de project-MER verplichtingen. Voor de ontginning moet bijvoorbeeld in functie van de omgevingsvergunning een project-MER worden opgemaakt.

## KEMPENSE MEREN II



#### **4.1. Provinciaal ruimtelijk uitvoeringsplan (PRUP)**

Het afbakenen van gebieden voor de winning van oppervlakedelfstoffen en van de gebieden van de natuurlijke en agrarische structuur is in principe een gewestelijke planningstaak. Gelet op het reeds doorlopen voortraject, de relatie met de ontwikkeling van het provinciaal domein Zilvermeer en de lopende coördinatieopdracht van de gouverneur wordt ervoor geopteerd dat voor het gehele zuidelijk deel van Mol-Postel de provincie Antwerpen een provinciaal ruimtelijk uitvoeringsplan opmaakt, waarbij gebruik gemaakt wordt van de mogelijkheid die art. 2.2.1 van de Vlaamse Codex Ruimtelijke Ordening biedt om een planningsbevoegdheid te delegeren aan een ander bestuursniveau. De codex bepaalt dat de delegatie schriftelijk verleend wordt door de Vlaamse Regering aan de provincie uiterlijk op of naar aanleiding van de plenaire vergadering of de adviesvraag over het voorontwerp van het plan. Dit delegatiebesluit bevat een omschrijving van het te plannen onderwerp en van het gebied waarop het plan of planonderdeel betrekking heeft.

Binnen het PRUP worden een aantal bestemmingswijzigingen juridisch vastgelegd. Door de opmaak van het plan-MER en de inrichtingsnota wordt de haalbaarheid en wenselijkheid van het basisplan en de mogelijke alternatieven ingeschat en kunnen het plangebied of de planopties nog worden bijgestuurd.

Het opnemen van faseringen kan een belangrijke meerwaarde bieden van het PRUP. Zo wordt een nabestemming voor het ontginningsgebied in het PRUP opgenomen. Nadat het PRUP is goedgekeurd kunnen, binnen de in het PRUP voorziene faseringen, vergunningen aangevraagd worden in overeenstemming met de nieuwe bestemmingen (ontginningen, het bebossen en het ontbossen van percelen, verplaatsen wegenissen, ...). Het daadwerkelijk aansnijden van het ontginningsgebied is niet rechtstreeks mogelijk op basis van het PRUP. Daarvoor moet vooraf nog een project-MER opgemaakt worden in functie van het verkrijgen van de nodige (omgevings)vergunningen.

Binnen de goedkeuringsprocedure van het PRUP wordt inspraak en adviesverlening voorzien op verschillende momenten. Het ontwerp van PRUP wordt in openbaar onderzoek gebracht. Het PRUP wordt definitief goedgekeurd door de provincieraad van de provincie Antwerpen binnen de randvoorwaarden die eventueel bepaald zijn in het delegatiebesluit van de Vlaamse regering.

Voor meer duiding van de verschillende procedurestappen verwijzen we u graag naar hoofdstuk 4.4.



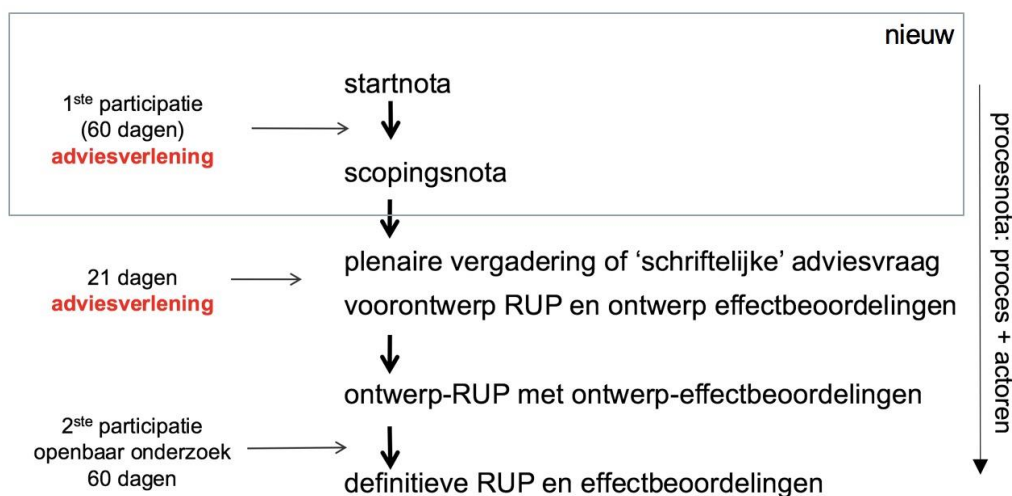
## 4.2. Plan-milieueffectrapportage (plan-MER)

Voor het voorgenomen planinitiatief (RUP) dienen de verplichtingen van plan-milieueffectrapportage voldaan te worden. Zoals aangehaald, werd eerder een plan-MER Kempense Meren I op 27 februari 2012 goedgekeurd<sup>9</sup>.

Er wordt een nieuw plan-MER opgemaakt voor de verdere doorstart van het voorgenomen RUP. Enerzijds is het plangebied nu ruimer (Postel Zuid), anderzijds dient een actualisatie van het al goedgekeurde plan-MER te gebeuren. Het plan-MER voor de zuidelijk helft Mol-Postel dient zowel de milieueffecten te bestuderen van de nieuwe ontginningsgebieden als de milieueffecten van de voorstellen inzake landbouw en natuur. Het nieuwe plan-MER bouwt voort op de relevante beschrijvingen uit het plan-MER Kempense Meren I goedgekeurd op 27 februari 2012. Specifieke planonderdelen werden immers al naar milieueffecten beschreven en beoordeeld, bijvoorbeeld de hoofdpoot.

Om de mogelijke significante effecten op de natuurwaarden van de habitat- en vogelrichtlijngebieden te onderzoeken wordt in uitvoering van het natuurdecreet een passende beoordeling opgemaakt. De passende beoordeling wordt zoals wettelijk voorzien geïntegreerd in het plan-MER.

Tijdens het milieueffectenonderzoek krijgen de adviesinstanties, besturen, middenveld en het publiek meermaals de gelegenheid om te adviseren, inspraakreacties te geven of bezwaren en opmerkingen in te dienen. Voor meer duiding bij de informele en formele inspraak en participatie verwijzen we u graag naar volgend hoofdstuk.



Voor meer inhoudelijke duiding over het milieueffectenonderzoek, verwijzen we u naar het ontwerp plan-MER die een beschrijving geeft van het effectenonderzoek naar het voorgenomen plan en de voorlopig weerhouden alternatieven.

Voor meer duiding van de verschillende procedurestappen en op welke wijze het plan-MER onderzoek wordt geïntegreerd verwijzen we u graag naar hoofdstuk 4.4.

<sup>9</sup> Plan-MER PRUP Kempense Meren te Mol, Dessel en Retie, dossiercode PLIR0054 – zie [www.lne.be/mer-dossierdatabank](http://www.lne.be/mer-dossierdatabank)

### **4.3. Landbouweffecten, flankerende maatregelen en landinrichting**

Zoals hoger vermeld, is in 2010 door de Vlaamse Landmaatschappij (VLM) een landbouweffectenrapport (LER) opgemaakt voor het herbevestigd agrarisch gebied (HAG) in Postel Zuid.

Op relevante punten wordt de analyse uit dit LER geactualiseerd door de VLM in functie van het onderzoek voor een inrichtingsnota (zie hierna), het plan-MER en het RUP. Voor de plangebieden van het plan-MER zijn minstens de gegevens nodig van een landbouwimpactstudie (LIS) en een actuele landbouwwaarderingskaart. Voor de inrichtingsnota zijn de perspectieven nodig van de meest betrokken landbouwbedrijven met bedrijfszetel in de onderzoeksruimte Postel Zuid én die ook gebruiksgronden (waaronder huiskavels) in de plangebieden hebben.

In functie van de raadpleging over de startnota werd eveneens al een aanzet van de actualisatie van de landbouwsituatie in het gebied opgenomen in een aparte nota (zie nota landbouw).

Het voorgenomen plan heeft een grote impact op de landbouw. Om de effecten van het RUP inzake landbouw en natuur voor de zuidelijke helft van Postel te compenseren of te milderen en om de nodige flankerende maatregelen te kunnen voorzien samen met de vaststelling van een RUP, dient beroep gedaan te worden op de instrumentenkoffer van de VLM, zoals uitgewerkt in het decreet Landinrichting<sup>10</sup>. Hierbij dient de procedure te worden gevolgd van het spoor 2 van het decreet landinrichting: "De toepassing van de instrumenten voor de realisatie van projecten, plannen of programma's".

In functie van de raadpleging over de startnota werd eveneens al een eerste aanzet van afweging instrumenten flankerende maatregelen landbouw opgenomen in een aparte nota die samen met de startnota ter beschikking werd gesteld (zie nota landbouw). In de huidige fase werd de ontwerp inrichtingsnota door de VLM goedgekeurd en besliste de Vlaamse Regering op 10 september 2021 om het provinciebestuur van Antwerpen te machtigen om in het kader van de ontwerp inrichtingsnota Gebiedsgericht planningsproces Kempense Meren II te Mol de instrumenten herverkaveling uit kracht van wet die gekoppeld is aan een ruimtelijk uitvoeringsplan en inrichtingswerken uit kracht van wet toe te passen.

#### **Inrichtingsnota**

Het decreet Landinrichting voorziet dat ter realisatie van een project, plan of programma een inrichtingsnota kan worden opgemaakt (voormeld "spoor 2"). Die inrichtingsnota voorziet in de toepassing van één of meer instrumenten uit het decreet Landinrichting (inrichtingswerken, erfdiensbaarden tot openbaar nut, vergoeding voor waardeverlies van gronden, beheersovereenkomsten, verwerving, recht van voorkoop, verschillende vormen van herverkaveling). Al deze instrumenten zijn opgenomen in een zogenaamde "instrumentenkoffer" die de Vlaamse Landmaatschappij (VLM) kan inzetten om een project, plan of programma te realiseren.

<sup>10</sup> Decreet van 28 maart 2014 betreffende de landinrichting (BS 22-08-2014).



De VLM maakt in opdracht van de provincie Antwerpen een inrichtingsnota op in overeenstemming met het decreet Landinrichting. VLM ondersteunt de provincie bij het zoeken naar oplossingen voor of het milderen van de impact op landbouwgebruiksoppervlakte, de ruimtelijke schikking van en rond de bedrijven en bij het overleg en de communicatie met de landbouwers en eigenaars. Tegelijk wordt gezocht naar instrumenten ter realisatie van de verplaatsing van het ontginningsgebied. In het verder procesverloop is geopteerd om voor het ontginningsgebied geen instrumenten uit de instrumentenkoffer van de VLM in te zetten. Er wordt geopteerd om andere instrumenten in te zetten (planbaten, planschade,...). Sibelco zorgt in overleg met zijn pachters voor een geschikte oplossing. Sibelco heeft verschillende gronden in de ruime omgeving in eigendom waardoor grondenruil of andere oplossingen mogelijk zijn. De ontginning gebeurt gefaseerd in de tijd. De juiste fasering wordt beslist op projectniveau. De ontginning neemt al vlug 40 jaar in beslag zodat er mogelijkheden zijn om voor de betrokken landbouwers een gepaste oplossing te vinden in overleg met het ontginningsbedrijf. De perimeter van de in te zetten instrumenten is niet noodzakelijk gelijk aan de perimeter van het PRUP. De inrichtingsnota moet duidelijkheid geven over welke instrumenten uit het decreet Landinrichting ingezet kunnen worden om een passende oplossing voor eigenaars en gebruikers te vinden. Ook de financiële inbreng van de verschillende partners moet in de inrichtingsnota opgenomen worden.

Zowel de realisatie van Europese natuurdoelen als het vervangende ontginningsgebied kunnen gefaseerd gerealiseerd worden. Dergelijke fasering kan grote invloed hebben op het instrument dat ingezet wordt. Indien een deel van het ontginningsgebied pas na 30 jaar zal worden aangesneden zijn er veel meer mogelijkheden naar flankerende maatregelen voor de betrokken landbouwer(s). Het zoeken naar ruilgronden in een periode van 30 jaar geeft heel wat perspectieven. Dergelijke fasering van planrealisaties speelt een rol bij de afweging van inzet van instrumenten.

De inrichtingsnota bevat minstens:

- een beschrijving van het plan en de gewenste maatregelen
- een afweging van de in te zetten instrumenten
- afbakening van het gebied waar een instrument wordt toegepast
- motivering waarom een instrument wordt toegepast

- een uitvoeringsprogramma
- een financieringsplan

De beoogde inrichtingsnota maakt integraal onderdeel uit van het PRUP Kempense Meren II. Indien het instrument herverkaveling uit kracht van wet die gekoppeld is aan een ruimtelijk uitvoeringsplan wordt toegepast dient ook het grondruilplan samen met het ontwerp PRUP in openbaar onderzoek te worden gebracht.

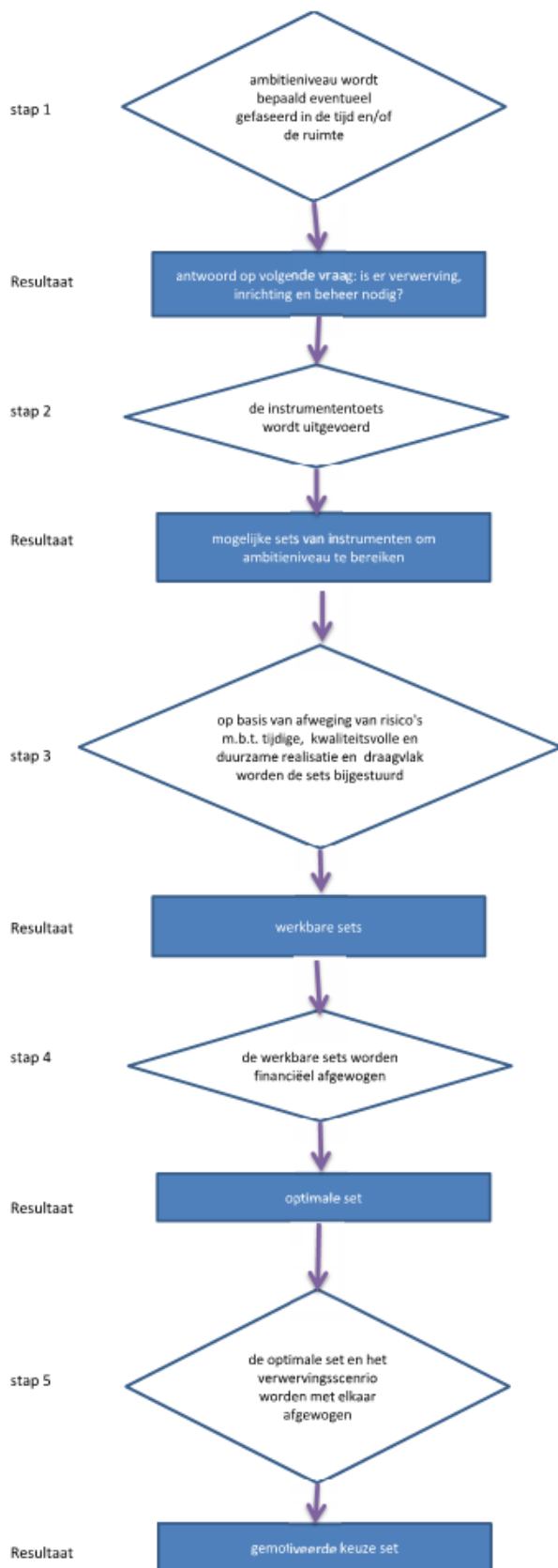
Om de doelstellingen van het plan daadwerkelijk te kunnen realiseren is de inzet van instrumenten waarvoor een inrichtingsnota moet worden opgemaakt nodig:

- Het PRUP biedt een juridisch kader voor de ruimtelijke bestemmingen van een gebied; de inrichtingsnota kan worden beschouwd als een complementair instrument aan het PRUP op vlak van uitvoering en realisatie van de achterliggende visie van het RUP.
- De inrichtingsnota is een waardevol instrument om de ambities van het PRUP te vertalen naar uitvoering op het terrein en de wijze waarop dit kan gebeuren. De nota heeft dus ook een belangrijke communicatieve waarde.
- Mogelijkheid tot inzet van de instrumentenkoffer van het landinrichtingsdecreet, maar ook in combinatie met allerlei andere sectorale instrumenten, zowel Vlaamse, provinciale als gemeentelijke.
- Indien een instrument wordt weerhouden tot openbaar nut, dan wordt de uitvoering meteen van kracht bij de vaststelling van de inrichtingsnota.
- Er kan beroep worden gedaan op de provinciale landcommissie, indien wordt gekozen voor het inzetten van bepaalde instrumenten bv. een herverkaveling uit kracht van wet of op de VLM indien gekozen wordt voor het inzetten van bv. een lokale grondenbank.
- De inrichtingsnota moet niet alleen een duidelijk beeld geven van de in te zetten instrumenten, maar ook welke instantie op welke wijze de uitvoering ervan zal financieren.
- Dergelijke aanpak kan voorkomen dat het PRUP op het terrein niet tot realisatie leidt. Het gaat om de uitvoering en niet alleen om de visie op een gebied.
- De inrichtingsnota legt enerzijds duidelijk de ambities van het initiatief nemend beleidsniveau vast en maakt anderzijds erg concreet wat de financiële consequenties van het gekozen beleid zijn.

Het uitvoeringsbesluit<sup>11</sup> voorziet een instrumentenafweging bij de inzet van instrumenten uit het decreet landinrichting en de opmaak van een inrichtingsnota. Hierbij worden instrumenten die kunnen worden gebruikt voor inrichting, verwerving of beheer in verschillende stappen met elkaar afgetoetst en bekeken of ze passend zijn voor de uitvoering van dit plan. De handelingen worden in deze volgorde doorlopen:

---

<sup>11</sup> Besluit van de Vlaamse Regering betreffende de landinrichting (6 juni 2014)



**Stap 1:**

Het resultaat dat wordt beoogd, wordt gedefinieerd in termen van tijdige, kwaliteitsvolle en duurzame realisatie, eventueel gefaseerd in tijd en ruimte.

*Doel van deze handeling is te bepalen of de inzet van instrumenten voor dwingende verwerving, inrichting of beheer nodig zijn om tot het beoogde resultaat te komen.*

**Stap 2:**

De mogelijke toepassing van de instrumenten (verwerving, inrichting of beheer) waarmee het beoogde resultaat wordt bereikt, wordt onderzocht. Ook andere instrumenten voor inrichting of beheer worden mee onderzocht.

*Doel van deze handeling is een overzicht te bieden van de mogelijke instrumenten of combinaties van instrumenten die kunnen worden ingezet.*

**Stap 3:**

Mogelijke combinaties van de in te zetten instrumenten voor verwerving, inrichting of beheer worden afgewogen op basis van 4 criteria nl. tijdige, duurzame en kwaliteitsvolle realisatie en draagvlak voor de inzet van die instrumenten.

*Het resultaat van deze afweging is een overzicht van werkbare instrumenten of combinaties van instrumenten die concreet kunnen worden ingezet.*

**Stap 4:**

De werkbare instrumenten worden financieel ten opzichte van elkaar afgewogen.

*Resultaat is de combinatie van de in te zetten instrumenten.*

**Stap 5:**

De combinatie uit stap 4 wordt vergeleken met de totale kostprijs voor de overheid bij verwerving.

*Resultaat van deze afweging: Hieruit kan blijken dat dwingende verwerving door de overheid nodig is. Men start de afweging terug vanaf handeling 2.*

Voor meer duiding van de verschillende procedurestappen en op welke wijze de opmaak van de inrichtingsnota wordt geïntegreerd in het planningsproces verwijzen we u graag naar hoofdstuk 4.4.

Voor meer informatie over het landinrichtingsdecreet en de procedure van spoor 2 toegepast op het PRUP Kempense Meren wordt verwezen naar de inrichtingsnota. Deze is terug te vinden op de website van de provincie Antwerpen [www.provincieantwerpen.be](http://www.provincieantwerpen.be) (zoek op PRUP Kempense Meren II).

Op basis van de instrumentenafweging in deel 4 van de inrichtingsnota wordt voorgesteld om onderstaande instrumenten uit het decreet landinrichting in te zetten voor de realisatie van het project:

- Grondenbank IHD – Flankerend Beleid
- Lokale grondenbank Natuurdoelen
- Lokale grondenbank Bebossing
- Recht van voorkeur
- Herverkaveling uit kracht van wet met planologische ruil (nu: herverkaveling uit kracht van wet die gekoppeld is aan een ruimtelijk uitvoeringsplan)
- Inrichtingswerken (die uit kracht van wet uitgevoerd kunnen worden)
- Natuurinrichting

Het grondruilplan maakt onderdeel uit van het PRUP Kempense Meren II.

#### **4.4. Procedurestappen geïntegreerd planningsproces**

Hieronder vindt u een overzicht van de verschillende stappen van de procedure voor het doorlopen van een geïntegreerd planningsproces voor de opmaak en goedkeuring van een provinciaal ruimtelijk uitvoeringsplan (PRUP).

De nodige stappen voor de opmaak van een plan-milieueffectenrapport (plan-MER) en passende beoordeling zijn geïntegreerd in de procedure.

De procedure bevat in hoofdlijnen volgende stappen in het kader van de vaststelling van het PRUP (zie ook schema in hoofdstuk 5.3).

In een eerste fase wordt een **procesnota** en een **startnota** opgemaakt. Voor dit voorgenomen planinitiatief wordt geopteerd om samen met de startnota een **nota landbouw** op te maken.

De startnota bevat in functie van de opmaak van het PRUP volgende gegevens:

- Een beschrijving en verduidelijking van de doelstellingen van het PRUP.
- Een afbakening van de gebieden waarop het PRUP betrekking heeft.
- Een beknopte beschrijving van de alternatieven die voor (delen van) het plan worden overwogen. De voor- en nadelen worden daarin beknopt beschreven.
- De relatie met het RSV en andere relevante beleidsplannen.

De startnota bevat volgende MER-gerelateerde onderdelen:

- Een beknopte beschrijving van de alternatieven die voor (delen van) het plan worden overwogen. De voor- en nadelen worden beknopt beschreven.
- Een beschrijving van de reikwijdte en het detailleringniveau van het op te maken plan-MER.
- Een beschrijving van de te onderzoeken effecten en van de inhoudelijke aanpak van de effectbeoordelingen, met inbegrip van de methodologie.
- Relevante gegevens uit vorige effectbeoordelingen of -rapporten.
- De impact of het effect dat het planningsproces kan hebben op mens of milieu in een ander gewest, land of op gebieden die onder de federale bevoegdheid vallen.



De startnota bevat de elementen van de inrichtingsnota zoals ze in die fase reeds bekend zijn. In dit planningsproces werden de reeds bekende elementen opgenomen in de nota landbouw die samen met de startnota het voorwerp van raadpleging uitmaakt.

Hierover wordt een **raadpleging** georganiseerd (zie volgend hoofdstuk). De startnota wordt samen met de nota landbouw voorgelegd aan het publiek, de besturen en aan de adviesinstanties. Zij kunnen een inbreng doen met betrekking tot elk van deze onderdelen.

Op basis van de inspraakreacties en adviezen wordt een **scopingnota** opgemaakt. De scopingnota bevat dezelfde PRUP-onderdelen als de startnota, maar wordt nader uitgewerkt en bouwt voort op de uitgebrachte adviezen en het resultaat van de participatie en de adviezen naar aanleiding van de startnota. De scopingnota bevat dezelfde MER-onderdelen als de startnota, maar beschrijft welke effectbeoordelingen moeten worden uitgevoerd en de methode ervan.

Daartoe wordt de kwaliteitsbeoordeling van de dienst MER als lid van het planteam over de inhoudsafbakening van het plan-MER geïntegreerd in de scopingnota. De scopingnota bevat aldus de beslissing over:

- De reikwijdte, het detailleringsniveau en de inhoudelijke aanpak van het plan-MER, met inbegrip van de methodologie;
- De eventuele bijzondere richtlijnen voor het opstellen van het plan-MER;
- De goedkeuring van de voorgestelde opstellers van het plan-MER.

Voor de opmaak van deze scopingnota wordt rekening gehouden met de adviezen en het resultaat van de participatie en de adviezen naar aanleiding van de startnota en de nota landbouw.

Deze scopingnota kan tijdens het verdere planningsproces aangevuld worden.

In een volgende fase wordt het iteratief planningsproces doorlopen met inbegrip van opmaak PRUP, plan-MER en de afweging van inzet instrumenten (inrichtingsnota).

Het **voorontwerp PRUP** wordt opgemaakt op basis van de tot stand gekomen informatie. Samen met het voorontwerp PRUP dient ook een uitgewerkt ontwerp van plan-MER en voorontwerp van inrichtingsnota voor te liggen. De nota landbouw wordt, op basis van de voortgang van het planningsproces, tevens verder uitgewerkt en omgevormd naar een voorontwerp van inrichtingsnota.

Het voorontwerp RUP m.i.v. een ontwerp plan-MER, voorontwerp van inrichtingsnota worden voor advies overgemaakt aan de adviesinstanties. Voor het voorgenomen PRUP wordt een **plenaire vergadering** voorzien. Het voorontwerp PRUP maakt nog niet het voorwerp uit van een raadpleging van het publiek, dit gebeurt pas na de voorlopige vaststelling van het ontwerp PRUP. De Vlaamse regering verleent in deze fase een schriftelijke delegatie aan de deputatie van de provincie Antwerpen.

Een voorontwerp PRUP bevat reeds alle onderdelen die het uiteindelijke PRUP moet bevatten conform de voorgeschreven wettelijke bepalingen.

Op basis van de plenaire vergadering wordt het ontwerp PRUP opgemaakt met oog op voorlopige vaststelling.

Een **ontwerp van inrichtingsnota** wordt voorgelegd voor **openbaar onderzoek**.

Een goedgekeurde ontwerp-inrichtingsnota is nodig om de instrumenten, zoals bijvoorbeeld een herverkaveling uit kracht van wet die gekoppeld is aan een ruimtelijk uitvoeringsplan en het opmaken van het daarmee samenhangende grondruilplan, te kunnen inzetten. Een grondruilplan dient samen met het PRUP de goedkeuringsprocedure te doorlopen.

De ontwerp-inrichtingsnota bevat alle mogelijke in te zetten instrumenten, geselecteerd op basis van een aantal criteria, een uitvoeringsprogramma en een financieringsplan, Nadat de ontwerp inrichtingsnota aangepast werd naar aanleiding van het openbaar onderzoek, bezorgt de provincie de ontwerp-inrichtingsnota aan de VLM. De VLM dient de ontwerp-inrichtingsnota te beoordelen op volledigheid, correctheid en financiële sluitendheid.

Het **ontwerp PRUP** wordt vervolgens voorlopig vastgesteld door de provincieraad en wordt met inbegrip van het ontwerp van plan-MER en het grondruilplan en de ontwerp inrichtingsnota onderworpen aan een **openbaar onderzoek** in elke gemeente waarop het PRUP of de effectbeoordeling geheel of gedeeltelijk betrekking heeft.

Er zijn reacties mogelijk zowel over de inhoud van het ontwerp plan-MER, het ontwerp van inrichtingsnota en grondruilplan als de inhoud van het ontwerp PRUP. Ook is het mogelijk om te reageren op de keuze die in het ontwerp PRUP wordt gemaakt tussen de verschillende alternatieven voor (delen van) het plan.

De provinciale commissie voor ruimtelijke ordening (PROCORO) bundelt en coördineert alle adviezen, opmerkingen en bezwaren en brengt zelf ook een gemotiveerd advies uit. Het ontwerp PRUP, ontwerp inrichtingsnota en het grondruilplan en ontwerp plan-MER worden voor zover nodig aangepast op basis van de behandeling van adviezen, opmerkingen en bezwaren uitgebracht tijdens het openbaar onderzoek.

De dienst MER beoordeelt finaal de kwaliteit van het definitieve plan-MER en toetst dit aan de inhoud van de scopingnota en de decretale inhoudelijke vereisten. Daarbij wordt rekening gehouden met de tijdens het openbaar onderzoek geformuleerde adviezen, opmerkingen en bezwaren.

**Definitieve vaststelling van het PRUP**, het grondruilplan en de vaststelling van de inrichtingsnota gebeurt door de provincieraad.

Wijzigingen ten opzichte van het ontwerp PRUP zijn slechts mogelijk als ze gebaseerd zijn op of voortvloeien uit het openbaar onderzoek of de uitgebrachte adviezen, ook met betrekking tot de effectbeoordelingen en de beoordeling hiervan door de dienst MER.

## 5. Overleg, communicatie en participatietraject

---

### 5.1. Actoren

Gezien de aard, context en complexiteit van kaderplan Kempense Meren en het voorgenomen planningsinitiatief zijn vele actoren betrokken. Hierbij een overzicht van de actoren en belanghebbenden bij het voorgenomen planningsinitiatief.

#### Besturen

- Deputatie en provincieraad provincie Antwerpen;
- Diensten gouverneur provincie Antwerpen;
- Betrokken gemeenten Mol, Dessel, Retie, Lommel;
- Aangrenzende gemeenten Balen, Geel, Arendonk, Meerhout;
- Provincie Limburg (aangrenzend);
- Nederland – provincie Noord-Brabant (aangrenzend)
- Nederland - aangrenzende gemeenten

#### Administraties

- Vlaamse overheid – Departement Omgeving –
  - Gebiedsontwikkeling, omgevingsplanning en -projecten (voormalig departement Ruimte Vlaanderen RV);
  - Partnerschappen met besturen en maatschappij (voormalig departement Ruimte Vlaanderen (RV));
  - Beleidsontwikkeling en juridische ondersteuning (voormalig departement Ruimte Vlaanderen);
  - Gebiedsontwikkeling, omgevingsplanning en -projecten - subentiteit bevoegd voor milieueffectrapportage (voormalig departement LNE, dienst MER)
  - Vlaams planbureau voor de omgeving (VPO) (voormalig Departement LNE, Afdeling Land en Bodembescherming, Ondergrond, Natuurlijke Rijkdommen (ALBON));
- Vlaamse overheid - Agentschap voor Natuur en Bos (ANB);
- Vlaamse overheid - Agentschap Onroerend erfgoed (OE);
- Vlaamse overheid - Vlaamse Landmaatschappij (VLM)
- Vlaamse overheid - Instituut voor Natuur en bos (INBO)
- Vlaamse overheid - Vlaamse Instelling voor Technologisch Onderzoek (VITO);
- Vlaamse overheid - Departement Landbouw en Visserij (DLV);
- Vlaamse overheid - De Vlaamse Waterweg nv;
- Vlaamse overheid - Toerisme Vlaanderen;
- Vlaamse overheid - Sport Vlaanderen;
- Vlaamse overheid - Departement Mobiliteit en Openbare Werken (MOW) ;
- Vlaamse overheid - Openbare Vlaamse Afvalstoffenmaatschappij (OVAM);
- Vlaamse overheid - Vlaamse Milieumaatschappij (VMM);
- Vlaamse overheid - Agentschap Zorg en Gezondheid;
- Vlaamse overheid - Agentschap Innoveren en Ondernemen;
- Vlaamse overheid - Agentschap Wegen en Verkeer – Antwerpen;
- Vlaamse overheid - De Lijn;
- Vlaamse overheid - Vlaams energieagentschap;
- Vlaamse overheid – Waterwegen en Zeekanaal nv;
- Adviesraden
- PROCORO provincie Antwerpen

#### Middenveldorganisaties

- Boerenbond;
- Algemeen Boerensyndicaat (ABS);
- Natuurpunt;
- Landelijk Vlaanderen;
- VOKA;
- Hubertus Vereniging Vlaanderen;

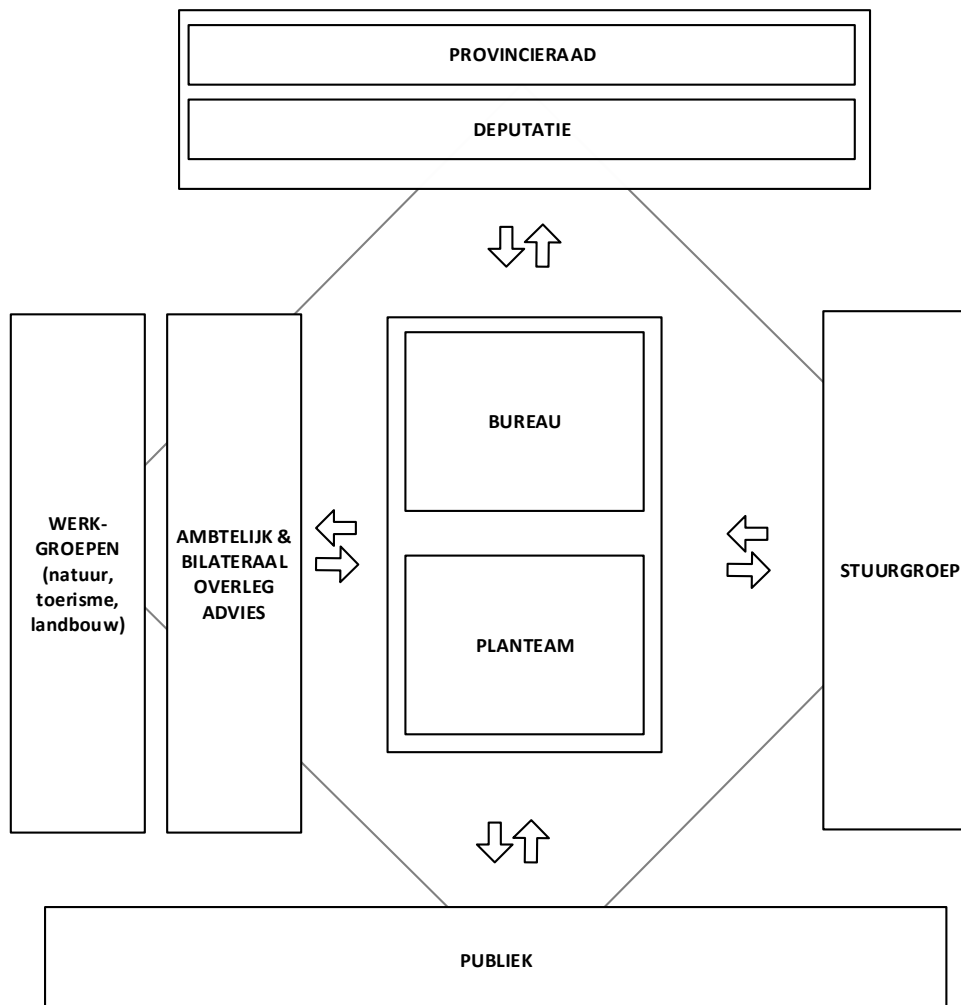
#### Bedrijven

- Landbouwbedrijven met zetel en/of gronden in het gebied;
- Sibelco;
- Pidpa;
- Fluxys;
- Elia;
- Eandis;

#### Bevolking

Vooreerst zijn de eigenaars en landgebruikers die getroffen (kunnen) worden door voorgenomen planinitiatief een belangrijke doelgroep aangezien hun gronden het voorwerp kunnen vormen van het voorgenomen plan en de inzet van instrumenten uit het landinrichtingsdecreet. Er wordt voorzien in specifieke dialoog en overleg. Specifiek voor landbouwers zet de VLM in op het nodige overleg, informatie en communicatie. Daarnaast worden de ruime bevolking en geïnteresseerden geïnformeerd en geconsulteerd.

## 5.2. Overlegstructuur



### Deputatie

De deputatie van de provincie Antwerpen is initiatiefnemer van het plan, voorziet de nodige (tussentijdse) besluitvorming, staat in voor de adviesverlening en de raadpleging van de bevolking en bereidt de besluitvorming in de provincieraad voor.

### Provincieraad

Het is de provincieraad die het ontwerp RUP, ontwerp inrichtingsnota en grondruilplan voorlopig vaststelt en na het openbaar onderzoek en de verwerking van de opmerkingen, bezwaren en adviezen het RUP en het grondruilplan en de inrichtingsnota definitief vaststelt.

### Planteam

#### Doelstelling en verantwoordelijkheden

Het planteam is de motor binnen het geïntegreerde planningsproces voor het PRUP. Het planteam voert het geïntegreerde planningsproces, begeleidt de verschillende onderzoeken, integreert de tussentijdse resultaten in het planningsproces en zorgt voor een continue kwaliteitsbewaking. Concreet staat het planteam o.a. in voor:

- Realiseren van een geïntegreerd planningsproces met integratie van processen en inhoud. Dit betekent enerzijds een effectieve procedurele integratie en anderzijds een organisatorische aanpak dat geïntegreerd werken faciliteert.
- Realiseren van en garant staan voor de wisselwerking en integratie tussen drie deelprocessen, met name het planningsproces, de effectbeoordelingen (doorwerkingen)

- en het participatieproces (draagvlak) zodat deze in het geïntegreerde planningsproces continu met elkaar interfereren. Het planteam staat in voor het regisseren van deze onderlinge beïnvloeding.
- Garanderen dat met de resultaten van de effectbeoordelingen (oa plan-MER) rekening gehouden wordt.
  - De opmaak, begeleiding en openbaar maken van specifieke documenten:
    - Procesnota (incl. evolutieve versies)
    - Startnota
    - Scopingnota (incl. evolutieve versies)
    - Ontwerp RUP en effectbeoordelingen
    - Definitief RUP en effectbeoordelingen
    - Inrichtingsnota
  - Coördinatie en sturing van raadplegingen en openbaar onderzoek:
    - Raadpleging over de startnota van adviesraden, publiek, adviesinstanties, gemeenten, provincies en (gewest)grensoverschrijdende consultatie
    - Verwerking van resultaten raadpleging en adviezen in een scopingnota
    - Openbaar onderzoek van ontwerp RUP en ontwerp effectbeoordelingen
  - Coördinatie en organisatie van participatiemomenten (bijv. infomarkt) en opmaak verslag participatiemomenten.

### Samenstelling

De samenstelling van het planteam gebeurt door de deputatie op maat van het planningsproces. Volgende actoren worden daarbij betrokken:

- Initiatiefnemer: provincie Antwerpen - Dienst Ruimtelijke Planning (DRP)
- Ruimtelijk planner: Peter Peeters
- Vlaamse overheid - Departement Omgeving – Gebiedsontwikkeling, omgevingsplanning en -projecten - subentiteit bevoegd voor milieueffectrapportage (dienst Mer)
- Adviesbureau Sweco Belgium<sup>12</sup> - plan-MER coördinator
- Vlaamse overheid diensten van de gouverneur

### Praktische organisatie

Het planteam komt op regelmatige basis samen in kader van de voortgang van het planningsproces en de procedurestappen.

### **Bureau**

Dit is een overlegorgaan in kader van de coördinatieopdracht van de gouverneur.

### Doelstelling en verantwoordelijkheden

- ambtelijk voorstellen uitwerken
- bilateraal overleg met partners
- uitwisselen en faciliteren van alle beschikbare technische input en gegevens
- opvolging van planningsprocessen en projecten
- formuleren van bevindingen, visies en concepten
- voorbereiden stuurgroep

### Samenstelling:

- Provincie Antwerpen - Dienst Ruimtelijke Planning (DRP - Provant);
- Vlaamse overheid - Departement Omgeving – Gebiedsontwikkeling, omgevingsplanning en -projecten (voormalig departement Ruimte Vlaanderen RV);
- Vlaamse overheid - Agentschap voor Natuur en Bos (ANB);
- Vlaamse overheid - Agentschap Onroerend erfgoed (OE);
- Vlaamse overheid - Diensten gouverneur;
- Vlaamse overheid - Vlaamse Landmaatschappij (VLM) (raadgevend)
- Vlaamse overheid - Instituut voor Natuur en bos (INBO) (raadgevend)

---

<sup>12</sup> Op 1 januari 2018 nam Sweco Belgium projecten en medewerkers van Haskoning DHV Belgium over



- Adviesbureau Sweco Belgium

#### Praktische organisatie

Het bureau komt frequent samen in relatie tot noodwendigheden en voortgang in het proces. Minstens komt deze samen in functie van de nodige voorbereidingen voor de stuurgroep. De frequentie is ongeveer elke 2 à 3 maanden.

#### **Stuurgroep**

Dit is een overlegorgaan in kader van de coördinatieopdracht van de gouverneur. De stuurgroep zal eveneens voor het planningsproces voor Kempense Meren als klankbord ingeschakeld worden. De stuurgroep zal als stuurgroep voor het planningsproces Kempense Meren II fungeren. Ook de deelzones Schansheide en hoofdpoort buiten Mol-Postel maken deel uit van het voorgenomen planningsinitiatief.

#### Doelstelling

- bespreken voorstellen aan de Vlaamse regering
- voortgangsrapportage aan de bevoegde Vlaamse minister(s)
- stand van zaken en opvolging van lopende planningsprocessen en projecten
- klankbord voor formele documenten procedures

De gouverneur en de stuurgroep rapporteren over de stand van zaken en voortgang van de coördinatie-opdracht aan de Vlaamse Regering. De standpunten of vragen van de stuurgroep worden weergegeven in de voortgangsrapportage. De gouverneur legt eventuele voorstellen voor beleidsbeslissingen voor aan de Vlaamse Regering. Het kabinet van de minister bevoegd voor omgeving, natuur en landbouw is het aanspreekpunt voor de gouverneur.

#### Samenstelling:

- Gouverneur (voorzitter);
- Gemeente Mol;
- Gemeente Dessel;
- Gemeente Retie
- Provinciebestuur Antwerpen;
- Provincie Antwerpen - Dienst Ruimtelijke Planning (DRP - Provant);
- Vlaamse overheid - Vlaamse Landmaatschappij (VLM);
- Vlaamse overheid - Agentschap Onroerend Erfgoed;
- Vlaamse overheid - Departement Omgeving – Gebiedsontwikkeling, omgevingsplanning en -projecten (voormalig departement Ruimte Vlaanderen (RV));
- Vlaamse overheid - Agentschap voor Natuur en Bos (ANB);
- Vlaamse overheid - Departement Landbouw en Visserij (DLV);
- Vlaamse overheid - Departement Omgeving – Vlaams planbureau voor de omgeving (VPO) (voormalig Departement LNE, Afdeling Land en Bodembescherming, Ondergrond, Natuurlijke Rijkdommen (ALBON));
- Vlaamse overheid - Departement Omgeving – Gebiedsontwikkeling, omgevingsplanning en -projecten - subentiteit bevoegd voor milieueffectrapportage (voormalig departement LNE, dienst MER);
- Vlaamse overheid - Vlaamse Milieumaatschappij (VMM);
- Vlaamse overheid – De Vlaamse Waterweg;
- Sibelco;
- Boerenbond;
- Algemeen Boerensyndicaat (ABS);
- Natuurpunt;
- Landelijk Vlaanderen;
- VOKA;
- Hubertus Vereniging Vlaanderen;
- Pidpa;
- Adviesbureau Sweco Belgium

### Praktische organisatie

De stuurgroep komt samen in functie van de opvolging en voortgangsrapportage of voorstellen aan de Vlaamse Regering. De frequentie van de stuurgroep is 2 à 3 maal op jaarbasis.

Voor zover nodig worden verschillende belangrijke actoren eerst geraadpleegd over de voorstellen die aan de stuurgroep voorgelegd worden. Dit kan onder de vorm van (bilateraal) overleg of schriftelijk gebeuren. Op deze manier wordt onder meer de kerngroep betrokken.

De kerngroep bestaat uit de leden van het bureau en volgende actoren:

- Gemeente Mol;
- Gemeente Dessel;
- Sibelco;
- Vlaamse overheid - Departement Omgeving – Vlaams planbureau voor de omgeving (VPO) (voormalig Departement LNE, Afdeling Land en Bodembescherming, Ondergrond, Natuurlijke Rijkdommen (ALBON));
- Vlaamse overheid - Departement Landbouw en Visserij (DLV);

### **Werkgroepen**

#### Werkgroep natuur

##### Doelstelling

De werkgroep Natuur Postel Zuid op initiatief van ANB en opererend onder het Bureau van de coördinatieopdracht van de gouverneur, werd mee ingeschakeld in het onderzoek voor het plan-MER. Deze werkgroep heeft als einddoel een implementatieplan te voorzien voor de realisatie van de Europese instandhoudingsdoelen in de drie deelzones die als speciale beschermingszone door Europa zijn aangeduid voor het in stand houden van bepaalde dier- en plantensoorten in Postel Zuid: Den Diel, Groesgoor-Harde Putten en Koemook. De output van de werkgroep voorziet in een actueel toetsingskader voor de passende beoordeling aangezien de werkgroep op concrete wijze de vertaling van de Europese natuurdoelen en passende maatregelen formuleert. Tijdens de plenaire vergadering van december 2019 werd de passende beoordeling goedgekeurd door ANB

##### Samenstelling

- Vlaamse overheid - Agentschap voor Natuur en Bos (ANB);
- Vlaamse overheid - Agentschap Onroerend erfgoed (OE);
- Vlaamse overheid – Instituut voor Natuur en bos (INBO)
- Vlaamse overheid – Vlaamse Instelling voor Technologisch Onderzoek (VITO);
- Vlaamse overheid - NV De Scheepvaart (nu De Vlaamse Waterweg NV);
- Vlaamse overheid - Departement Landbouw en Visserij (DLV) – afd. duurzame landbouwontwikkeling (ADLO);
- Provincie Antwerpen - Dienst Ruimtelijke Planning (DRP);
- Vlaamse overheid - Diensten gouverneur;
- Sibelco;
- Natuurpunt;
- Adviesbureau Sweco Belgium

#### Werkgroep toerisme

Onder leiding van de gemeente Mol werd een opdracht uitgeschreven voor het opmaken van een visie en toeristisch ontwikkelingsplan op 3 niveaus. Een eerste niveau is dat van de toeristische ontwikkeling voor Mol in het algemeen, waarin de meest strategische toeristische aantrekkingspolen geïdentificeerd worden. Een tweede niveau is een visie en strategisch ontwikkelingsplan voor het gebied rond de Molse meren en Mol-Postel. Een derde niveau betreft het uittekenen van een profiel voor het natuur-educatief centrum De Goren. De trekker van deze opdracht is het gemeentebestuur Mol, dat hiervoor nauw samenwerkt met TPA (Toerisme Provincie Antwerpen), Regionaal Landschap Kleine en Grote Nete, De kempense

erfgoedcel k.erf en de provincie Antwerpen. Andere actoren worden betrokken via bilateraal overleg en een klankbordgroep. De strategische visie moet sporen met het Kaderplan Kempense meren, PRUP Sunparks in Mol en PRUP Kempense Meren II in Mol. Het gehele proces verloopt in nauwe samenwerking met de stuurgroep onder leiding van de gouverneur. Het toeristisch ontwikkelingsplan werd binnen de gemeente Mol goedgekeurd in 2018.

#### Werkgroep landbouw

Op regelmatige tijdstippen wordt in functie van het planningsproces op ad hoc basis een overleg gehouden met de betrokken beleidsactoren en administraties gerelateerd aan het beleidsveld landbouw. Dit overleg gebeurt onder leiding van de VLM die instaat voor de opmaak van de inrichtingsnota en landbouwimpact.

#### **Adviesinstanties**

De initiatiefnemer organiseert in samenwerking met het planteam en deskundigen op ad hoc basis een breed administratief overleg over de inhoud van specifieke onderzoeksrapporten. Uiteraard worden de reglementair voorziene adviesinstanties alleszins ook geconsulteerd op de decretaal voorziene momenten.

Daarnaast wordt tijdens het planningsproces bilateraal overleg voorzien waar wenselijk of nuttig.

#### **Publiek**

Vooreerst zijn de eigenaars en landgebruikers die getroffen (kunnen) worden door voorgenomen planinitiatief een belangrijke doelgroep aangezien hun gronden het voorwerp kunnen vormen van de inzet van instrumenten uit het landinrichtingsdecreet. Er wordt voorzien in specifieke dialoog en overleg. Specifiek voor landbouwers zet de VLM in op het nodige overleg, informatie en communicatie. Daarnaast worden de ruime bevolking en geïnteresseerden geïnformeerd en geconsulteerd. Er wordt voorzien in inspraak en consultatie van het publiek (zie verder). Het publiek wordt op regelmatige tijdstippen geïnformeerd via pers en communicatiemomenten (bijv. infomarkt), in het bijzonder tijdens publieke raadplegingen en openbaar onderzoek.

### **5.3. Communicatie en participatie per fase**

Gezien de aard, context en complexiteit van het gebiedsgericht programma Kempense Meren en het voorgenomen planningsinitiatief Kempense Meren II zijn vele actoren betrokken. Tijdens de procesvoering van het geïntegreerd planningsproces – zowel tot op heden als voor vervolgstappen – wordt voorzien in informele dialoog en formeel overleg of inspraakmogelijkheden zoals ook decretaal voorzien. In kader van communicatie en participatie worden ook verschillende kanalen of werkvormen gehanteerd.

#### **Informatieve kanalen**

De provincie voorziet via haar provinciale website actuele informatie over het procesverloop en documenten: [www.provincieantwerpen.be](http://www.provincieantwerpen.be) (zoek op PRUP Kempense Meren II)

Onderstaande documenten zijn ten allen tijde terug te vinden op de website van de provincie naargelang de fase waarin het planningsproces zich bevindt:

- De startnota,
- De nota landbouw
- De procesnota en eventuele aangepaste procesnota's,
- Het verslag van het participatiemoment,
- De scopingnota en eventuele aangepaste versies,
- Het ontwerp van inrichtingsnota
- Het ontwerp provinciaal RUP met inbegrip van het ontwerp plan-MER en de ontwerp inrichtingsnota en het grondruilplan
- Het definitief PRUP met inbegrip van definitief plan-MER, definitieve inrichtingsnota en grondruilplan

De meest actuele versies van de nota's en documenten worden samen op een pagina van de website weergegeven. Eerdere versies blijven raadpleegbaar op een afzonderlijke pagina historiek.

Alle betrokkenen worden op de hoogte gebracht van het voorgenomen plan en de effectonderzoeken. Het publiek, middenveld, besturen en alle andere betrokken overheden en instanties krijgen via de overlegstructuur en de inspraakmogelijkheden de mogelijkheid om aanvullingen te geven over de inhoud van het te voeren onderzoek en uitgevoerde onderzoek. Het onderzoek en de onderbouwing van de beleidskeuze verankerd in het provinciaal RUP gebeurt in verschillende stappen. Men kan op verschillende momenten op formele en actieve wijze zijn mening geven vooraleer de provincie het voorgenomen plan definitief vaststelt.

In het kader van raadplegingen en openbaar onderzoek organiseert de provincie een informatie-/participatiemoment waarbij eveneens een persmoment wordt voorzien. Een eerste participatiemoment vond plaats tijdens de raadpleging van de startnota onder de vorm van een infomarkt. Een tweede participatiemoment heeft plaatsgevonden tijdens het openbaar onderzoek van de ontwerp-inrichtingsnota onder de vorm van een digitaal infomoment (omwille van de toen geldende corona-maatregelen). Tijdens het openbaar onderzoek van het ontwerp RUP zal eveneens een participatiemoment voorzien worden.

**Algemeen overzicht en timing per fase**

<b>Fase</b>	<b>streefdata</b>	<b>stap</b>
<b>Fase 1</b>  <b>Opmaak procesnota en startnota</b>	Mrt-apr 2017	- Opmaak startnota, procesnota en nota landbouw  - Overleg
	Mei 2017	- Stuurgroep  - Overleg adviesinstanties
	Juni 2017	<b>Beslissing deputatie</b> tot openbare raadpleging en advisering (overheden en publiek)
	Aug 2017	- aankondiging raadpleging en infomarkt via de communicatiekanalen van de provincie Antwerpen en de gemeenten Mol, Retie, Dessel en Lommel;  - Publicaties Belgisch Staatsblad en kranten;  - Uithangen gele affiches bij de provincie Antwerpen en de gemeenten Mol, Retie, Dessel en Lommel
	Sept 2017	Communicatie betrokken eigenaars en gebruikers
	Sept 2017	- Persbericht en persconferentie  - Infomarkt voor alle geïnteresseerden
	11 sept – 9 nov 2017 (60 dagen)	<b>RAADPLEGING EN ADVIESVRAAG</b>  <b>PUBLIEK EN OVERHEDEN</b>
	<b>Fase 2</b>  <b>Opmaak scopingnota</b>	Eind 2017
mei 2018		Scopingnota publiek ter beschikking op de website van de provincie
<b>Fase 3</b>  <b>Opmaak</b>	Najaar 2018	Opstart verschillende onderzoeken en verdere uitwerking nota landbouw
	Mei 2019	Aangevulde scopingnota

<b>voorontwerp RUP en ontwerp effectenrapporten</b>	Najaar2018 /voorjaar 2019	Opmaak - voorontwerp RUP - ontwerp plan-MER - voorontwerp inrichtingsnota
	Najaar 2019	<b>Beslissing deputatie</b> tot adviesvraag en plenaire vergadering (enkel overheden)
	December 2019	Plenaire vergadering (enkel overheden) voorontwerp RUP m.i.v. ontwerp inrichtingsnota en ontwerp plan-MER
	Voorjaar 2020	Opmaak - ontwerp inrichtingsnota en voorbereidende stappen opmaak grondruilplan - verwerking adviezen plenaire vergadering
<b>Fase 4</b>  <b>Goedkeuring ontwerp inrichtingsnota en machtiging herverkaveling uit kracht van wet met planologische ruil en inrichtingswerken uit kracht van wet</b>	Najaar 2020	<b>Beslissing deputatie</b> tot overmaken ontwerp inrichtingsnota aan betrokken gemeenten Mol en Dessel ifv organiseren openbaar onderzoek
	Najaar 2020	- aankondiging openbaar onderzoek en infomoment via de communicatiekanalen van de provincie Antwerpen, de gemeenten Mol en Dessel; - Publicaties Belgisch Staatsblad en kranten; - Uithangen gele affiches bij de provincie Antwerpen en de gemeenten Mol en Dessel.
	November, December 2020 (30 dagen)	<b>OPENBAAR ONDERZOEK</b>  <b>PUBLIEK EN GEMEENTEN</b>
	Januari 2021	Binnen drie maanden na ontvangst bezorgt college opmerken en bezwaren aan deputatie (+ advies college)
	Februari/Maart 2021	Deputatie behandelt bezwaarschriften en past op basis hiervan ontwerp inrichtingsnota aan
	Maart/April 2021	Deputatie vraagt aan Agentschap VLM advies en bezorgt: - Aangepast ontwerp inrichtingsnota - Opmerkingen en bezwaren
	Voorjaar 2021	- Goedkeuring ontwerp-inrichtingsnota door

	(1 maand na indiening +1)	VLM - VLM vraagt machtiging aan Vlaamse regering voor herverkaveling uit kracht van wet met planologische ruil
	sept 2021	Machtiging door Vlaamse regering Agentschap brengt deputatie op de hoogte van beslissing Vlaamse regering
	Dec 2022	Aangevulde scopingnota
<b>Fase 5</b>  <b>Voorlopige vaststelling ontwerp RUP, grondruilplan en kwaliteitsbeoordeling ontwerp effectenrapporten</b>	13 december 2023	<b>Beslissing provincieraad</b> tot openbaar onderzoek (overheden en publiek)  <b>Voorlopige vaststelling</b> ontwerp provinciaal RUP  + grondruilplan
	20 februari 2024	infomoment voorlopige vaststelling
	5 februari 2024 - 4 april 2024 (60 dagen)	<b>OPENBAAR ONDERZOEK PUBLIEK EN OVERHEDEN</b>
		- verwerking resultaten openbaar onderzoek door PROCORO - aanpassing en afwerking RUP, plan-MER en grondruilplan - indien nodig: aanpassing inrichtingsnota-
		- finale kwaliteitsbeoordeling plan-MER door dienst MER
<b>Fase 6</b>  <b>Definitieve vaststelling PRUP, grondruilplan en inrichtingsnota</b>	26 september 2024	<b>Beslissing provincieraad</b> tot <b>definitieve vaststelling</b> provinciaal RUP, grondruilplan en inrichtingsnota
	Najaar 2024	Mogelijkheid tot schorsing of vernietiging door Vlaamse regering
	Najaar 2024	Publicatie Belgisch Staatsblad van PRUP en inrichtingsnota



## **6. Participatie en communicatie van de voorbije fasen en het openbaar onderzoek van de ontwerp inrichtingsnota**

---

### **6.1. Informatie- en participatiemoment van de startnota, procesnota en nota landbouw**

Naar aanleiding van de raadpleging werd er een informatie- en participatiemoment voorzien. Het participatiemoment werd georganiseerd in de vorm van een infomarkt in het Ecocentrum De Goren te Mol op 13 september 2017.

De infomarkt werd samen met de publieke raadpleging aangekondigd in het Belgisch Staatsblad (B.S. 4 september 2017), op de website van de provincie Antwerpen, in het infoblad van de gemeente Mol, in vier dagbladen (De Standaard, Het Nieuwsblad, Gazet van Antwerpen en het Belang van Limburg op 4 september 2017) en via aanplakking in de betrokken gemeenten. Via verschillende websites waren de startnota, procesnota en nota landbouw te raadplegen.

Bij de start van het bezoek ontving elke bezoeker een flyer met de inhoud van het PRUP en de belangrijkste info over de publieke raadpleging. Verschillende betrokken actoren hadden een eigen infostand (provincie Antwerpen, VLM, ANB, Pidpa, Sibelco en Zilvermeer). De bezoeker werd langs alle infostands begeleid. Bij elke infostand kwamen specifieke aspecten aan bod en kon de bezoeker vragen stellen.

Een overzicht van welke vragen aan bod kwamen, is opgenomen in het verslag. Deze vragen werden naast de resultaten van de raadpleging en adviesvraag eveneens meegenomen bij de behandeling door het planteam. Het antwoord op heel wat van de vragen vind je terug in de startnota of werd bijkomend uitgewerkt in de scopingnota. Eveneens werd er een antwoord geformuleerd op FAQ vragen (Frequently Asked Questions). Deze zijn allen te raadplegen op de website van de provincie [www.provincieantwerpen.be](http://www.provincieantwerpen.be) (zoek op PRUP Kempense Meren II). Niet alle vragen die ontvangen zijn tijdens de publieke raadpleging kunnen al beantwoord worden. De antwoorden op meerdere vragen zullen uitgewerkt worden in het vervolgtraject, met vervolgens het (ontwerp) plan-MER, de toelichtingsnota van het (voor-ontwerp) RUP en de (ontwerp) inrichtingsnota.

Er was een ruime belangstelling voor de infomarkt. Er waren gespreid over de avond naar schatting ongeveer 110 bezoekers. Onder de bezoekers waren, voor zover zij zich kenbaar gemaakt hebben, eigenaars en gebruikers vanuit de lokale landbouw, vertegenwoordigers van de plaatselijke natuurverenigingen, verschillende eigenaars van percelen in het gebied Schansheide, verschillende eigenaars van percelen in het gebied Postel-zuid, de lokale politiek, lokale pers,... . De infomarkt heeft ook geleid tot berichtgeving in de lokale pers (zie verslag).

Er werd een verslag opgemaakt van de infomarkt. Het verslag is publiek raadpleegbaar op de website van de provincie: [www.provincieantwerpen.be](http://www.provincieantwerpen.be) (zoek op PRUP Kempense Meren II).

### **6.2. Raadpleging en adviesvraag**

In overleg met meerdere betrokken actoren (plantteam, bureau, stuurgroep, werkgroepen, bilateraal overleg) werd de startnota, procesnota en nota landbouw opgemaakt. De startnota, de procesnota en de nota landbouw werden in een raadpleging aan het betrokken publiek, de adviesinstanties, de adviesraden (PROCORO), gemeenten, provincies en (gewest)grensoverschrijdende instanties (Nederland) voorgelegd.

De terinzagelegging werd voorzien met een inspraaktermijn van 60 dagen. De periode van raadpleging en advies liep van 11 september tot en met 9 november 2017.

Het publiek werd hierbij uitgenodigd om inspraak te geven op het planvoornemen en het vooropgestelde onderzoek.

Er werden in totaal 43 reacties ontvangen tijdens de publieke raadpleging en adviesronde. Deze werden overeenkomstig art. 2.2.12, §2 VCRO overgemaakt aan de dienst MER. De adviezen en reacties werden ontvangen en behandeld van de volgende actoren en instanties:

- Besturen: provincie Limburg, provincie Noord-Brabant, gemeente Mol, gemeente Lommel, gemeente Bergeijk;
- Administraties: departement Omgeving, Agentschap voor Natuur en Bos (ANB), Onroerend Erfgoed, Landbouw & Visserij, De Vlaamse waterweg, Vlaamse Landmaatschappij (VLM), Vlaamse Milieumaatschappij (VMM), Openbare en Afvalstoffen Maatschappij (OVAM), Agentschap innoveren en ondernemen, departement Mobiliteit en Openbare Werken (MOW) en Agentschap Wegen en Verkeer (AWV), Sport Vlaanderen;
- Boerenbond, natuurlandpunt, ZLTO Bergeijk (vereniging van 175 boeren en tuinders), Agrarische natuurvereniging De Peilis, waterschap De Dommel, Brabant Water NV, Staatbosbeheer Noord-Brabant, Sibelco, Fluxys, Elia;
- Provinciale Commissie voor Ruimtelijke Ordening (PROCORO), landbouwwaad Mol;
- betrokken landbouwers en eigenaars uit Postel (6) en betrokken landbouwers en eigenaars uit Nederland (9)

Overzicht en timing eerste doorlopen fase

Mrt-apr 2017	Opmaak startnota/procesnota/nota landbouw en overleg
Mei 2017	Stuurgroep Overleg adviesinstanties
Juni 2017	Beslissing deputatie tot openbare raadpleging startnota procesnota, landbouwnota
Aug 2017	Aankondiging raadpleging en infomarkt; publicaties Belgisch Staatsblad en kranten;
Sept 2017	Communicatie betrokken eigenaars en gebruikers
Sept 2017	Persbericht, persconferentie en infomarkt Verspreiding informatie via de communicatiekanalen van de provincie Antwerpen en de gemeenten Mol, Retie, Dessel en Lommel
Sept-nov 2017 (60 dagen)	Raadpleging ruime publiek en adviesvraag startnota
Dec 2017 – mrt 2018	Verwerking en behandeling adviezen en reacties in planteam Opmaak van scopingnota een aanpassing procesnota
April 2018	Stuurgroep
Mei 2018	Publicatie scopingnota

### **6.3. Opmaak van de scopingnota**

De volgende fase was de opmaak van de scopingnota op basis van de adviezen en reacties via de publieke raadpleging.

De scopingnota bepaalt de te onderzoeken ruimtelijke aspecten en geeft aan welke effectbeoordelingen en andere ondersteunende studies moeten gebeuren, welke methoden hierin gebruikt zullen worden, welke alternatieven onderzocht zullen worden, hoe het onderzoek afgestemd wordt op de effectanalyse, enzovoort. (zie 4.4)

De adviezen en inspraakreacties op de startnota en de nota landbouw werden door het planteam verwerkt. Vertegenwoordigers van administraties werden (tijdelijk) toegevoegd aan het planteam met oog op de behandeling en verwerking van inspraakreacties. Er werd door het planteam beoordeeld welke reacties op welke manier doorwerken in de scopingnota. De scopingnota werd eveneens voorgelegd aan het bureau (van de coördinatie-opdracht door de gouverneur) en de stuurgroep.

Elke reactie werd bekeken en besproken binnen het planteam. Het planteam onderzocht op basis van welke reacties het onderzoek kan of moet worden aangepast en welke informatie reeds toegevoegd kon worden. Zoals aangekondigd werden er geen persoonlijke antwoorden gestuurd naar de indiener van een reactie. Op basis van een onderzoek van alle adviezen en reacties wordt in de scopingnota verduidelijkt wat er in de volgende fase onderzocht zal worden en op welke manier. Op deze wijze wordt aangegeven hoe omgegaan zal worden met suggesties om het plan te verbeteren of worden aandachtspunten in functie van de effectonderzoeken in de scopingnota beschreven. Ook de wijze waarop er in het plan-MER omgegaan zal worden met mogelijke nieuwe alternatieven wordt beschreven in de scopingnota.

Het antwoord op heel wat van de vragen vind je terug in de scopingnota. Eveneens werd er door het planteam een antwoord geformuleerd op FAQ vragen (Frequently Asked Questions). Hierin werden ook de vragen meegenomen die niet rechtstreeks kunnen of moeten doorwerken in het planningsproces, maar louter informatieve vragen zijn. Deze zijn allen te raadplegen op de website van de provincie [www.provincieantwerpen.be](http://www.provincieantwerpen.be) (zoek op PRUP Kempense Meren II).

Daarnaast hadden verschillende reacties betrekking op het flankerend beleid inzake landbouw. Deze reacties worden meegenomen in het verdere proces tot opmaak van een inrichtingsnota.

De antwoorden op meerdere vragen zullen uiteraard uitgewerkt worden in het vervolgtraject, met vervolgens het (ontwerp) plan-MER, de toelichtingsnota van het (voor-ontwerp) RUP en de (ontwerp) inrichtingsnota. Het onderzoek gebeurt namelijk in de volgende fase. Voor het begeleiden van de scopingnota werd een aangepast procesnota opgemaakt.

#### **6.4. Opmaak van een aangepaste scopingnota**

De scopingnota en de procesnota zijn evolutieve documenten die tijdens het proces regelmatig worden aangepast.

Vertegenwoordigers van administraties werden (tijdelijk) toegevoegd aan het planteam zodat hun expertise onmiddellijk kan geïntegreerd worden bij de opmaak van het ontwerp plan-MER en het voorontwerp PRUP. Tijdens de opmaak van het PRUP werd de onderzoeksvraag gesteld of in het PRUP het aanduiden van leidingstraten noodzakelijk is tussen de toekomstige vervangende ontginningssputten en de zandverwerkingsfabriek in Dessel. Ook de bestaande leidingstraat is tot nu toe niet in een RUP opgenomen. Leidingstraten van nutsmaatschappijen worden niet opgenomen in bestemmingsplannen. Omdat het hier een privéfirma betreft is het logisch deze leidingen op te nemen in het bestemmingsplan.

De gemeente Mol maakte een toeristisch ontwikkelingsplan (mei 2018) voor haar grondgebied op. In deze studie werd het toeristisch onthaal terug onderzocht en werd naast de locatie

Zilvermeerlaan, drie nieuwe zoekzones naar voor geschoven voor een nieuw hoogwaardige hoofdonthaal binnen de hoofdpoort. Een definitieve locatiekeuze is nog niet gemaakt. Twee van deze locaties liggen binnen de afbakening van het PRUP Hoofdpoort.

Naar aanleiding van deze planwijzigingen besproken op het planteam van 9/11/2018 werd de scopingnota aangevuld.

De aangepaste scopingnota 2 en procesnota werden besproken in het planteam

In de aangepaste scopingnota wordt duidelijk aangegeven welke elementen werden toegevoegd of aangepast ten opzichte van de startnota en vorige scopingnota. De wijzigingen zijn aangeduid in rood.

Ook de procesnota wordt aangepast tot een nieuwe derde versie.

Bij het verdere verloop van het planproces kwamen planwijzigingen naar voren vanuit antwoorden op de adviezen op de plenaire vergadering, de opmaak van de ontwerp inrichtingsnota, de opmaak van het grondruilplan en de milderende maatregelen uit het ontwerp van plan-MER. De aanpassingen aan plandoelstellingen en plancontouren zijn besproken op het planteam, waarna de scopingnota nogmaals werd bijgewerkt. Er is ook, waar nodig, een actualisatie gebeurd van de data en stand van zaken van de opgenomen gegevens. Wijzigingen ten opzichte van de vorige versie werden weergegeven in het blauw.

Ook de procesnota werd aangepast tot een nieuwe zesde versie. De aangepaste scopingnota en de nieuwe procesnota werd openbaar gemaakt en is raadpleegbaar op de website: [www.provincieantwerpen.be](http://www.provincieantwerpen.be) (zoek op PRUP Kempense Meren II).

Het is echter mogelijk dat het onderzoek of tussentijdse evoluties leiden tot nieuwe onderzoeksvragen of onderzoeksmethoden. In dat geval wordt de scopingnota aangevuld en wordt de aangevulde scopingnota op de website gepubliceerd.

### **6.5. Opmaak voorontwerp RUP en ontwerp effectenrapporten**

De verschillende onderzoeken, zoals opgenomen in de scopingnota, werden uitgevoerd en de nota landbouw werd verder uitgewerkt tot een voorontwerp van inrichtingsnota. Er werd geopteerd om een niet-verplichte plenaire vergadering te voorzien voor dit planinitiatief. Op basis van de scopingnota werd een ontwerp plan-MER en een voorontwerp PRUP uitgewerkt.

De drie documenten werden voorgelegd aan de plenaire vergadering op 17 december 2019. De plenaire vergadering werd georganiseerd in het kader van de Vlaamse Codex Ruimtelijke Ordening art. 2.2.14.

Overzicht en timing doorlopen fase voorontwerp RUP en ontwerp effectenrapporten

Najaar 2018/ voorjaar 2019	Opmaak voorontwerp PRUP, ontwerp plan-MER, voorontwerp inrichtingsnota
September 2019	Stuurgroep
Oktober 2019	Beslissing deputatie tot adviesvraag en plenaire vergadering
December 2019	Plenaire vergadering

Op de plenaire vergadering werd het voorontwerp van het PRUP "Kempense Meren II" gelegen te Mol besproken. Het ontwerp plan-MER en het voorontwerp van inrichtingsnota werden opgemaakt ter ondersteuning van dit PRUP.

Het voorontwerp PRUP "Kempense Meren II" bestaat uit vier deelplannen:

- Deelplan Hoofdpoort
- Deelplan Schansheide
- Deelplan Vervangende Ontginningsgebieden
- Deelplan landbouw- en natuurgebieden Postel-Zuid

Naar aanleiding van de plenaire vergadering ontving de provincie het Ministerieel besluit d.d. 16 december 2019 houdende de delegatie van planningsbevoegdheid voor het provinciaal ruimtelijk uitvoeringsplan "Kempense Meren II" gelegen te Mol.

Er werden 18 adviezen ontvangen op de plenaire vergadering.

Het verslag van deze vergadering werd met inbegrip van alle adviezen bezorgd aan de adviesinstanties.

Het voorontwerp PRUP maakt nog niet het voorwerp uit van een raadpleging van het publiek, dit gebeurt pas na de voorlopige vaststelling van het ontwerp PRUP.

## **6.6. Openbaar onderzoek ontwerp inrichtingsnota**

In het processchema werd een nieuwe processtap toegevoegd met name de goedkeuring van de ontwerp-inrichtingsnota. Een goedgekeurde ontwerp-inrichtingsnota is nodig om de instrumenten, zoals bijvoorbeeld een herverkaveling uit kracht van wet die gekoppeld is aan een ruimtelijk uitvoeringsplan toe te passen. Een logische opvolging van procedurestappen is dat eerst de ontwerp-inrichtingsnota is goedgekeurd. Alle mogelijke in te zetten instrumenten, geselecteerd op basis van een aantal criteria, een uitvoeringsprogramma en een financieringsplan, zijn dan goedgekeurd.

Voorjaar 2020	Aanpassingen ontwerp-inrichtingsnota
September 2020	Stuurgroep
Najaar 2020	Beslissing deputatie tot overmaken ontwerp-inrichtingsnota gemeenten Mol en Dessel in functie van openbaar onderzoek
Najaar 2020	Aankondiging openbaar onderzoek en infomoment; publicaties Belgisch Staatsblad en kranten en communicatiekanalen provincie Antwerpen, gemeenten Mol en Dessel
November, December 2020	Openbaar onderzoek ontwerp-inrichtingsnota gedurende 30 dagen
Juni 2021	Deputatie neemt kennis van reacties, bezwaren en adviezen en stemt in met de nota bezwarenbehandeling en de op basis daarvan aangepaste ontwerp inrichtingsnota.
26 juni 2021	Bezorgen ontwerp inrichtingsnota aan VLM
8 juli 2021	Goedkeuring ontwerp inrichtingsnota door VLM

Er werd een openbaar onderzoek georganiseerd met een inspraaktermijn van 30 dagen. De periode van dit openbaar onderzoek was voorzien van 9 november tot en met 8 december 2020.

Er werd een informatie- en participatiemoment voorzien gedurende deze periode.

Dit infomoment vond, omwille van de geldende coronamaatregelen, plaats op 12 november 2020 om 20u in digitale vorm.

In totaal werden 11 reacties met opmerkingen en bezwaren en 1 advies ingediend bij de gemeenten Dessel en Mol. De gemeenten Mol en Dessel dienden zelf ook een advies in bij de

provincie. Deze zijn verwerkt in de nota bezwarenbehandeling die als bijlage werd toegevoegd aan de ontwerp inrichtingsnota.

De ontwerp inrichtingsnota werd vervolgens ter goedkeuring voorgelegd aan de VLM. Na de goedkeuring werd de ontwerp inrichtingsnota door de VLM aan de Vlaamse Regering bezorgd. De Vlaamse Regering besliste op 10 september 2021 tot het verlenen van de machtiging om de instrumenten herverkaveling uit kracht van wet met planologische ruil (nu: herverkaveling uit kracht van wet die gekoppeld is aan een ruimtelijk uitvoeringsplan) en inrichtingswerken uit kracht van wet toe te passen.

## **6.7. Grondruilplan**

Herverkaveling uit kracht van wet die gekoppeld is aan een ruimtelijk uitvoeringsplan beoogt een optimaler en evenwichtiger grondgebruik. Hierbij gaat het om de gelijktijdige aanpassing van de stedenbouwkundige voorschriften, en van de eigendoms- en gebruikssituatie van de gronden in kwestie. Om deze aanpassing te realiseren maakt de landcommissie een grondruilplan op. Het grondruilplan bestaat uit de volgende delen:

1. de toestand voor de herverkaveling (hierna: de inbreng)  
De inbreng wordt bepaald conform artikel 2.1.65, §2, van het decreet landinrichting.
2. de toestand na de herverkaveling (hierna: de toedeling)  
De toedeling wordt bepaald conform artikel 2.1.65, §3 van het decreet landinrichting.
3. de financiële regeling.  
De financiële regeling bevat de compensaties ten bate of ten laste van de eigenaars en gebruikers die betrokken zijn bij de herverkaveling. De financiële regeling gebeurt conform artikel 2.1.27 van het decreet landinrichting.

Conform artikel 2.1.64 van het decreet landinrichting wordt het grondruilplan gelijktijdig met het provinciaal ruimtelijk uitvoeringsplan opgemaakt en tegelijk met het ruimtelijk uitvoeringsplan onderworpen aan de procedureregels voor het opmaken van dat uitvoeringsplan. De provincieraad stelt tegelijk met de voorlopige vaststelling van het ontwerp van ruimtelijk uitvoeringsplan het grondruilplan voorlopig vast. De provincieraad stelt tegelijk met de definitieve vaststelling van het ruimtelijk uitvoeringsplan het grondruilplan definitief vast.

Na de definitieve vaststelling van het grondruilplan wordt de instrumenterend ambtenaar belast met de opmaak van de herverkavelingsakte en het verlijden ervan.

De landcommissie werkt een herverkaveling altijd uit in nauw overleg met de betrokken eigenaars en gebruikers.

De betrokken eigenaars werden uitgenodigd op een infovergadering op 12 februari 2020 waar de provincie, het Agentschap voor Natuur en Bos en de Vlaamse Landmaatschappij info gaven over de doelstellingen en de procedures.

Via een aangetekend schrijven op 18/03/2020 en op 20/10/2021, werden de eigenaars in kennis gesteld van de uitvoering van de herverkaveling uit kracht van wet met planologische ruil Mol-Postel conform het decreet betreffende de landinrichting van 28 maart 2014.

Op 19 november 2021 bepaalde de Landcommissie Antwerpen het blok.

De randvoorwaarden voor een herverkaveling zijn bepaald in artikel 2.1.29 en 2.1.30 van het decreet landinrichting:

- De toewijzing van de nieuwe percelen aan een eigenaar en een vruchtgebruiker gebeurt op zodanige wijze dat de totale ruilwaarde van zijn nieuwe percelen gelijk is aan de totale ruilwaarde van zijn vroegere percelen. Als hieraan niet wordt voldaan, worden aan een eigenaar of vruchtgebruiker meer of minder gronden toebedeeld, hierna een over- of onderbedeling van gronden aan een eigenaar of vruchtgebruiker te noemen. Het verschil tussen de totale ruilwaarde van de nieuwe percelen en de totale ruilwaarde van de vroegere percelen van een eigenaar of vruchtgebruiker wordt vergoed via een financiële compensatie ten koste of ten bate van de eigenaar en van de vruchtgebruiker. De over- of onderbedeling van gronden aan een eigenaar of vruchtgebruiker mag de vijf procent van de totale ruilwaarde van zijn vroegere percelen niet overschrijden tenzij na toestemming van de eigenaar en de vruchtgebruiker (zie artikel 2.1.65, §5 en artikel 2.1.29 decreet landinrichting).
- De toewijzing van de nieuwe percelen aan een gebruiker gebeurt op zodanige wijze dat de totale gebruikswaarde van zijn nieuwe percelen gelijk is aan de totale gebruikswaarde van zijn vroegere percelen. De toedeling aan een gebruiker gebeurt op zodanige wijze dat de aan hem toebedeelde nieuwe percelen geschikt zijn voor hetzelfde grondgebruik als zijn vroegere percelen tenzij de desbetreffende gebruiker ermee akkoord gaat om zijn grondgebruik aan te passen. Als hieraan niet wordt voldaan, krijgt de gebruiker een over- of onderbedeling van gronden. Het verschil tussen de totale gebruikswaarde van de nieuwe percelen en de totale gebruikswaarde van de vroegere percelen van een gebruiker wordt financieel gecompenseerd ten koste of ten bate van de gebruiker via een gebruikersvergoeding. De over- of onderbedeling van gronden aan een gebruiker mag de vijf procent van de totale gebruikswaarde van zijn vroegere percelen niet overschrijden, tenzij na toestemming van de gebruiker (zie artikel 2.1.65, §5 en artikel 2.1.30 decreet landinrichting).

Aangezien volgens het grondruilplan, dat wordt opgenomen in het ontwerp van PRUP Kempense Meren II, de onderbedeling van gronden aan bepaalde eigenaars de vijf procent van de totale ruilwaarde van hun vroegere percelen zal overschrijden, werd de toestemming van deze eigenaars met deze onderbedeling gevraagd en bekomen.

De landcommissie keurde het grondruilplan op 17 augustus 2023 goed.

De landcommissie Antwerpen staat in voor de uitvoering van deze herverkaveling met planologische ruil. De medewerkers van de Vlaamse Landmaatschappij treden op als uitvoerend secretariaat van de landcommissie.

### **6.8. *Openbaar onderzoek ontwerp PRUP inclusief ontwerp plan-MER en ontwerp inrichtingsnota en grondruilplan***

Na de voorlopige vaststelling door de provincieraad wordt het ontwerp PRUP, ontwerp plan-MER, ontwerp-inrichtingsnota en grondruilplan onderworpen aan een openbaar onderzoek gedurende 60 dagen in elke gemeente waarop het PRUP of de effectbeoordeling geheel of gedeeltelijk betrekking heeft. Ook wordt er opnieuw voorzien in advisering door de adviesinstanties.

Tijdens het openbaar onderzoek is het mogelijk om te reageren op de inhoud van het ontwerp PRUP, het bijhorende ontwerp effectenbeoordeling, ontwerp inrichtingsnota en het grondruilplan.

#### **Welke actoren worden betrokken? Aan wie wordt advies gevraagd?**



De betrokken gemeenten Mol, Dessel, Retie en Lommel ontvangen het ontwerp PRUP, inclusief het ontwerp plan-MER, de ontwerp inrichtingsnota en het grondruilplan analoog en digitaal en een brief met aanwijzingen over het te organiseren openbaar onderzoek.

Er wordt officieel advies gevraagd aan:

- Departement omgeving
- Gemeenteraad van Mol
- Gemeenteraad van Dessel
- Gemeenteraad van Retie
- Gemeenteraad van Lommel
- Gemeenteraad van Balen
- Gemeenteraad van Geel
- Gemeenteraad van Meerhout
- Gemeenteraad van Arendonk
- Deputatie van de provincie Limburg
- Provincie Noord Brabant, Nederland
- Gemeenteraad van Bergeijk, Nederland
- Gemeenteraad van Reusel-De Mierden, Nederland
- Gemeenteraad van Bladel, Nederland

### **Welke documenten worden openbaar gemaakt?**

Er zijn nieuwe documenten die openbaar worden gemaakt: Een aangepaste procesnota en een ontwerp PRUP met inbegrip van een ontwerp plan-MER en grondruilplan.

De procesnota:

De procesnota omschrijft het planningsproces gedurende de volledige looptijd. Daarom wordt de procesnota op verschillende tijdstippen geactualiseerd. Het is een informatief document. De zevende procesnota, opgemaakt in functie van het openbaar onderzoek van het ontwerp PRUP inclusief een ontwerp plan-MER, ontwerp inrichtingsnota en grondruilplan ligt momenteel voor u. De vorige procesnota's zijn te raadplegen op internet op [www.provincieantwerpen.be/PRUP](http://www.provincieantwerpen.be/PRUP) Kempense Meren II .

Het ontwerp PRUP inclusief een ontwerp plan-MER en grondruilplan en ontwerp inrichtingsnota:

Er zijn reacties mogelijk zowel over de inhoud van het ontwerp plan-MER, het ontwerp van inrichtingsnota en grondruilplan als de inhoud van het ontwerp PRUP. Ook is het mogelijk om te reageren op de keuze die in het ontwerp PRUP wordt gemaakt tussen de verschillende alternatieven voor (delen van) het plan.

### **Waar kunnen de procesnota en het ontwerp PRUP inclusief een ontwerp plan-MER en grondruilplan en ontwerp inrichtingsnota geraadpleegd worden?**

De documenten zelf kunnen geraadpleegd worden op de volgende manieren.

Digitaal:

- Website van de bevoegde overheid provincie Antwerpen: [www.provincieantwerpen.be](http://www.provincieantwerpen.be) (zoek op PRUP Kempense Meren II)

Analoog:

- Provinciehuis, Koningin Elisabethlei 22, 2018 Antwerpen
- Gemeentehuis Mol, Molenhoekstraat 2, 2400 Mol
- Gemeentehuis Retie, Markt 1, 2470 Retie
- Administratief Centrum van Dessel, 'De Plaetse', Hannekestraat 1, 2480 Dessel
- 'Huis van de Stad' Lommel, Hertog Janplein 1, 3920 Lommel

### **Hoe gebeurt de aankondiging?**

De aankondiging van het openbaar onderzoek over het ontwerp PRUP inclusief een ontwerp plan-MER en grondruilplan en ontwerp-inrichtingsnota gebeurt op de volgende wijze:

- Aanplakking in elke betrokken gemeente (Mol, Dessel, Retie en Lommel) door een gele affiche;
- Bericht in het Belgisch Staatsblad
- Bericht in ten minste drie dagbladen die in de provincie worden verspreid (provincie Antwerpen);
- Bericht op de website van de provincie Antwerpen

### **Waar kan ik meer informatie bekomen?**

De provincie organiseert een infomoment waar de procedure en het ontwerp PRUP inclusief een ontwerp plan-MER en grondruilplan inhoudelijk wordt voorgesteld. Hier kan u terecht met al uw vragen.

Op 20 februari 2024 van 19u00 tot 21u00 wordt een infomarkt georganiseerd in het Ecocentrum De Goren, Postelsesteenweg 71, 2400 Mol.

Tijdens de periode van het openbaar onderzoek ligt het ontwerp PRUP inclusief een ontwerp plan-MER en grondruilplan en ontwerp-inrichtingsnota en de procesnota 7 tijdens de openingsuren ter inzage bij de provincie Antwerpen en de betrokken gemeenten Mol, Dessel, Retie en Lommel op de volgende adressen:

- Provinciehuis, Koningin Elisabethlei 22, 2018 Antwerpen
- Gemeentehuis Mol, Molenhoekstraat 2, 2400 Mol
- Gemeentehuis Retie, Markt 1, 2470 Retie
- Administratief Centrum van Dessel, 'De Plaetse', Hannekestraat 1, 2480 Dessel
- 'Huis van de Stad' Lommel, Hertog Janplein 1, 3920 Lommel

### **Welke reacties/opmerkingen zijn nuttig?**

Er zijn reacties mogelijk zowel over de inhoud van het ontwerp plan-MER en grondruilplan als de inhoud van het ontwerp PRUP en ontwerp-inrichtingsnota.

### **Waar kan ik met mijn opmerkingen terecht?**

Gedurende 60 dagen (openbaar onderzoek) kan iedereen de teksten inkijken en schriftelijk opmerkingen overmaken.

Reacties op het ontwerp PRUP, het ontwerp plan-MER, de ontwerp-inrichtingsnota en het grondruilplan (vb. bijkomende informatie, opmerkingen of suggesties) moeten uiterlijk op 4 april 2024 schriftelijk bezorgd en gericht worden aan de Provinciale Commissie voor Ruimtelijke Ordening (Procoro) van Antwerpen. Dit kan op volgende manieren:

- per mail: [procoro@provincieantwerpen.be](mailto:procoro@provincieantwerpen.be)
- per aangetekend schrijven: Procoro, Provinciehuis, Koningin Elisabethlei 22, 2018 Antwerpen
- afgifte tegen ontvangstbewijs:
  - aan de Procoro, Provinciehuis, Koningin Elisabethlei 22, 2018 Antwerpen
  - Gemeentehuis Mol, Molenhoekstraat 2, 2400 Mol
  - Gemeentehuis Retie, Markt 1, 2470 Retie
  - Administratief Centrum van Dessel, 'De Plaetse', Hannekestraat 1, 2480 Dessel

- 'Huis van de Stad' Lommel, Hertog Janplein 1, 3920 Lommel.
- tijdens de infomarkt

### **Hoe wordt omgegaan met de resultaten van de participatie?**

- Elke reactie wordt bekeken en besproken in het kader van aanpassingen aan het ontwerp PRUP inclusief een ontwerp plan-MER, ontwerp inrichtingsnota en grondruilplan.
- De deputatie verwerkt de reacties in een definitief PRUP inclusief definitief plan-MER, definitieve inrichtingsnota en grondruilplan.
- De Landcommissie Antwerpen verwerkt de ingediende adviezen, opmerkingen of bezwaren in het grondruilplan.
- Er worden geen persoonlijke antwoorden gestuurd naar de indiener van een reactie.

## **7. Vervolgstappen na het openbaar onderzoek**

---

De volgende formele procedurestappen zijn in de vervolgfase aan de orde.

### **Definitieve vaststelling definitief RUP**

Het PRUP, het plan-MER, de inrichtingsnota en het grondruilplan worden, na de eventueel noodzakelijke aanpassingen, door het planteam definitief op inhoud en kwaliteit beoordeeld en afgewerkt. Het planteam houdt hierbij rekening met de adviezen, opmerkingen en bezwaren uit het openbaar onderzoek. De bevoegde dienst voor milieueffectrapportage (dienst MER) beoordeelt finaal de kwaliteit van het definitief plan-MER. De ruimtelijk planner ondertekent het RUP. Vanaf dat moment zijn de effectrapportages inhoudelijk definitief afgerond en is het RUP klaar voor de verdere politieke besluitvorming. De Landcommissie Antwerpen verwerkt de ingediende adviezen, opmerkingen of bezwaren in het grondruilplan.

De provincieraad stelt het provinciaal RUP, plan-MER, de inrichtingsnota en het grondruilplan definitief vast, waarna het wordt overgemaakt aan de Vlaamse regering. Indien deze het PRUP niet schorst wordt het vervolgens gepubliceerd in het Belgisch Staatsblad waarna het na 14 dagen in werking treedt.

## **8. Lijst van afkortingen**

---

- AGNAS: afbakening van de agrarische en natuurlijke structuur
- ALBON: (voormalige) Afdeling Land en Bodembescherming, Ondergrond, Natuurlijke Rijkdommen
- BPA: bijzonder plan van aanleg
- HAG: herbevestigd agrarisch gebied
- INBO: Instituut voor natuur- en bosonderzoek
- LER: landbouweffectenrapport
- MB: ministerieel besluit
- MER: milieueffectrapport
- m.e.r.: milieueffectrapportage
- PRUP: provinciaal ruimtelijk uitvoeringsplan
- RSV: ruimtelijk structuurplan Vlaanderen
- RUP: ruimtelijk uitvoeringsplan
- SBZ-H: Speciale beschermingszone van de Europese Habitatrichtlijn
- SBZ-V: Speciale beschermingszone van de Europese Vogelrichtlijn
- VITO:
- VLM: Vlaamse landmaatschappij

- VMM: Vlaamse milieumaatschappij